

**师宗县彩云镇、葵山镇国土空间规划
(2021—2035年)**

公示稿

师宗县自然资源局

彩云镇人民政府

葵山镇人民政府

二〇二四年十二月

一、规划综述

1、综述

按照国家、云南省和曲靖市有关部署，依据相关法律法规和文件，编制实施《师宗县彩云镇、葵山镇国土空间规划（2021—2035年）》（以下简称《规划》）。

《规划》以习近平新时代中国特色社会主义思想为指导，践行绿水青山就是金山银山理念，全面贯彻落实国家和云南省相关要求。围绕助推师宗县建成“‘不锈钢城’、绿色铝精深加工基地、特色种植示范基地、滇东山谷花海世界级旅游度假区”的总体定位，立足师宗县彩云镇、葵山镇现状和发展条件，《规划》对其国土空间开发保护做出总体部署，保障各类空间资源有效配置，是开展国土资源保护、开发、利用、修复和指导各类建设的行动纲领，是国土空间相关专项规划的基础、详细规划的依据。

彩云镇、葵山镇两个乡镇合并编制《规划》，包括师宗县彩云镇、葵山镇行政管辖区内全域国土空间，分为镇域、中心镇区（镇政府所在地）两个层次。

规划基期年为2020年，规划期限为2021—2035年。其中，近期目标年为2025年，规划目标年为2035年，远景展望至2050年。

2、指导思想

以习近平新时代中国特色社会主义思想为指导，全面贯彻党的二十大精神，认真贯彻中央经济工作会议、农村工作会议精神，深入贯彻落实习近平生态文明思想和考察云南重要讲话精神，围绕省委“3815”战略目标，衔接师宗县“十四五”规划目标和二〇三五年远景目标，全面落实市委六届三次全会、市六届人大二次全会、县委十四届五次全会精神，坚持稳中求进工作总基调，主动服务和融入新发展格局，统筹发展和安全，构建和完善彩云镇、葵山镇国土空间开发保护总体格局，推动宜居、宜业、宜游高原特色乡镇建设取得成效，实现师宗彩云镇、葵山镇国土空间开发保护更高质量、更有效率、更加公平、更可持续，助推师宗高质量跨越式发展，确保与全国全省全市全县同步全面建成社会主义现代化。

二、发展定位与规划目标

1、发展定位

彩云镇发展定位为城乡融合发展示范镇、高原特色农业现代化示范区、红色教育基地。

城乡融合发展示范镇——依托其独特的区位交通优势，强化城乡产业发展、城镇建设、文化旅游、生态保护等各项工作协调发展，完

善公共服务体系和基础设施建设，承接中心城区部分功能转移和功能辐射，全力打造城乡融合发展排头兵。

高原特色农业现代化示范区——以彩云现代农业产业园示范工程建设为抓手，重点发展烤烟、蓝莓、有机蔬菜、美国黑桃、足法辣椒、生猪养殖等特色产业，通过土地流转规模化、产业发展特色化、就近务工组织化，实现农业现代化、品牌化、市场化。

红色教育基地——依托彩云镇独特红色文化资源，以石洞 3A 级红色景区为核心打造滇东红色文化展示窗口，赓续红色血脉，传承红色基因，积极探索“红色文化+”的发展模式，让红色文化赋能乡村振兴。

葵山镇定位为康养休闲目的地、生态旅游休闲胜地、绿色农产品供应基地。

康养休闲目的地——利用温泉、地热等资源，发展康养保健产业，打造集医疗、康复、养生于一体的康养度假区。

生态旅游休闲胜地——以温泉、森林、河流、葵山鹭鸶观鸟基地、翠云山生态文化、农业文化、马厂红色文化、帝师陵园传统文化等自然与文化资源为依托，拓展生态观光、休闲度假、户外运动、农事体验、文化体验、研学旅游等多元业态。

绿色农产品供应基地——大力发展玉米、麦类、马铃薯、稻、烤烟、油菜籽等特色种植业，提高重要农产品保障供给能力，发展绿色、

有机农产品生产及深加工产业链，同步配套冷链仓储等设施，打造绿色农产品供应基地。

2、规划目标

到 2025 年，绿色发展、体系完善的国土空间格局初步形成，产业结构不断优化升级，公共服务设施全面提升，市政设施基本完备，人居环境有效改善，空间治理效能和综合能力得到提升，蔬菜、水果、中药材等特色种植业示范基地基本形成，建成“城乡融合发展示范镇、高原特色农业现代化示范区、红色教育基地”彩云、“康养休闲目的地、生态旅游休闲胜地、绿色农产品供应基地”葵山。

到 2035 年，绿色高质量、富有竞争力、环境优美的魅力国土空间格局全面形成，现代化交通体系、基础设施和公共服务设施更加完善，与中心镇区高效协同、功能互补，农文旅融合的现代产业体系全面建立，全面建成彩云现代农业示范基地。融入全域旅游新格局，旅游配套设施完善，文旅相融，彩云石洞 3A 级红色旅游景区、葵山温泉小镇特色显著。生态文明建设走在全市前列，广泛形成绿色生产生活方式，建成高品质宜居宜业绿美乡镇，与全国、全省、全市、全县同步基本实现社会主义现代化。

展望 2050 年，彩云镇、葵山镇国土空间开发保护更加科学有序，国土空间治理更加高效，城乡发展更加协调，乡镇区域影响力、吸引力大幅提升，全面建成富强民主文明和谐美丽的社会主义现代化乡镇。

三、底线约束与格局优化

1、落实三条控制线划定与管控

优先划定耕地和永久基本农田。严格落实县下达耕地保有量和永久基本农田保护任务。到 2035 年，彩云镇耕地保有量不低于 9173.20 公顷，永久基本农田保护规模不低于 8621.96 公顷；葵山镇耕地保有量不低于 5356.43 公顷，永久基本农田保护规模不低于 4814.84 公顷。

筑牢生态保护红线。严格落实上级下达生态保护红线保护任务，到 2035 年，彩云镇生态保护红线不低于 388.64 公顷，葵山镇生态保护红线不低于 576.75 公顷。

合理划定城镇开发边界。严格避让永久基本农田、生态保护红线，以资源环境承载能力与国土空间开发适宜性评价结果作为基础，统筹安全与发展，到 2035 年，彩云镇划定城镇开发边界面积 99.99 公顷，葵山镇划定城镇开发边界面积 55.48 公顷。城镇开发边界内实行“详细规划+规划许可”的管制方式。城镇开发边界一经划定，原则上不得调整，确需调整的，按国土空间规划修改程序进行。

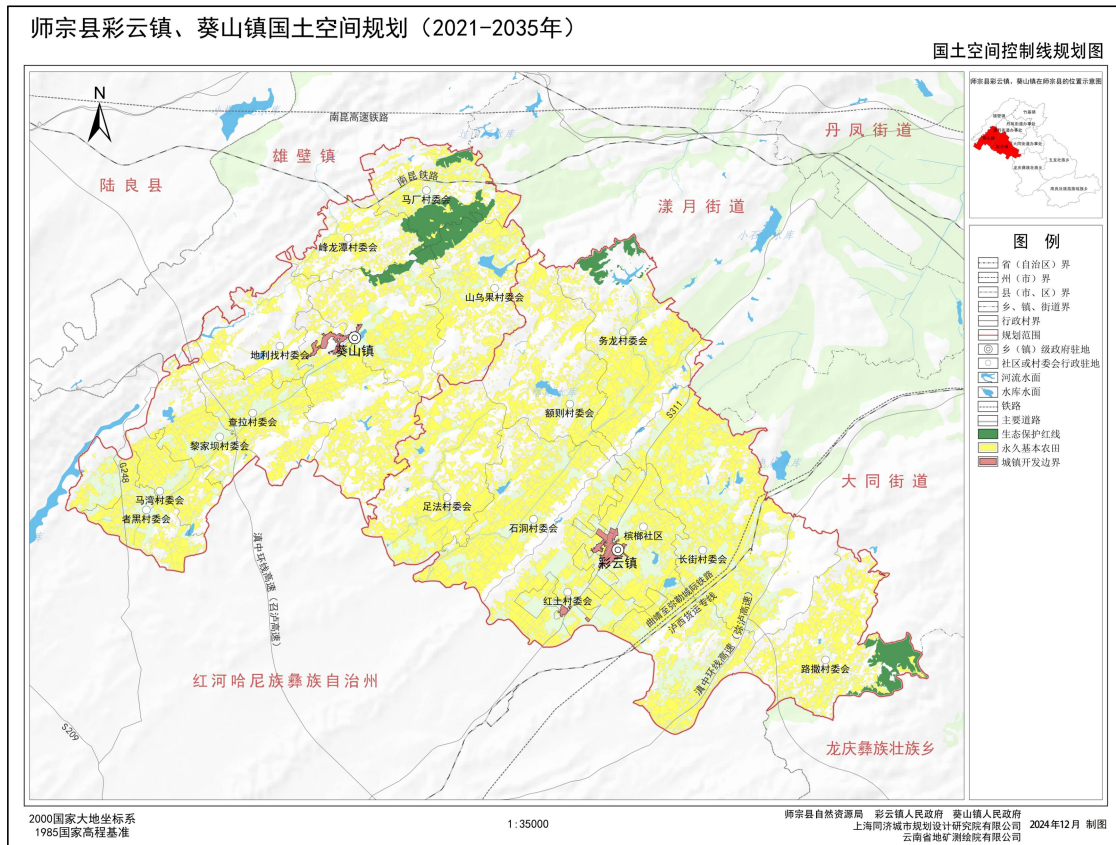


图 1-1 国土空间控制线规划图

2、明确国土空间规划分区

落实《师宗县国土空间总体规划（2021—2035年）》规划分区，进一步划分至二级规划分区。

生态保护区主要为云南师宗丹凤地方级湿地公园、云南师宗县南丹山地方级风景名胜区等自然保护地区域。至 2035 年，彩云镇生态保护区占辖区国土面积的 2.02%，葵山镇生态保护区占辖区国土面积的 4.53%。

生态控制区主要分布在生态公益林集中区域、重要水源保护地区域以及位于生态保护红线外的自然保护地区域。至 2035 年，彩云镇

生态控制区占辖区国土面积的 8.08%，葵山镇生态保护区占辖区国土面积的 1.01%。

农田保护区是永久基本农田相对集中需严格保护的区域。至 2035 年，彩云镇农田保护区占辖区国土面积的 52.18%，葵山镇农田保护区占辖区国土面积的 45.37%。

城镇发展区为城镇开发边界和工业红线围合区域划定区域，进一步细化至城镇集中建设区和工业拓展区。至 2035 年，彩云镇城镇发展区占辖区国土面积的 0.68%，其中城镇集中建设区占 0.52%，工业拓展区占 0.16%；葵山镇城镇发展区占辖区国土面积的 0.47%，其中城镇集中建设区占 0.43%，工业拓展区占 0.04%。

乡村发展区即农田保护区外，为满足农林牧渔等农业发展以及农民集中生活和生产配套为主的区域，进一步细化至村庄建设区、一般农业区和林业发展区。规划至 2035 年，彩云镇乡村发展区占辖区国土面积的 36.72%，其中村庄建设区为 4.65%，一般农业区为 19.17%，林业发展区为 12.90%；葵山镇乡村发展区占辖区国土面积的 48.29%，其中村庄建设区为 5.26%，一般农业区为 18.61%，林业发展区为 24.42%。

矿产能源发展区是为适应国家能源安全与矿业发展的重要陆域采矿区、战略性矿产储量区等区域。规划至 2035 年，彩云镇矿产能

源发展区占辖区国土面积的 0.32%；葵山镇矿产能源发展区占辖区国土面积的 0.33%。

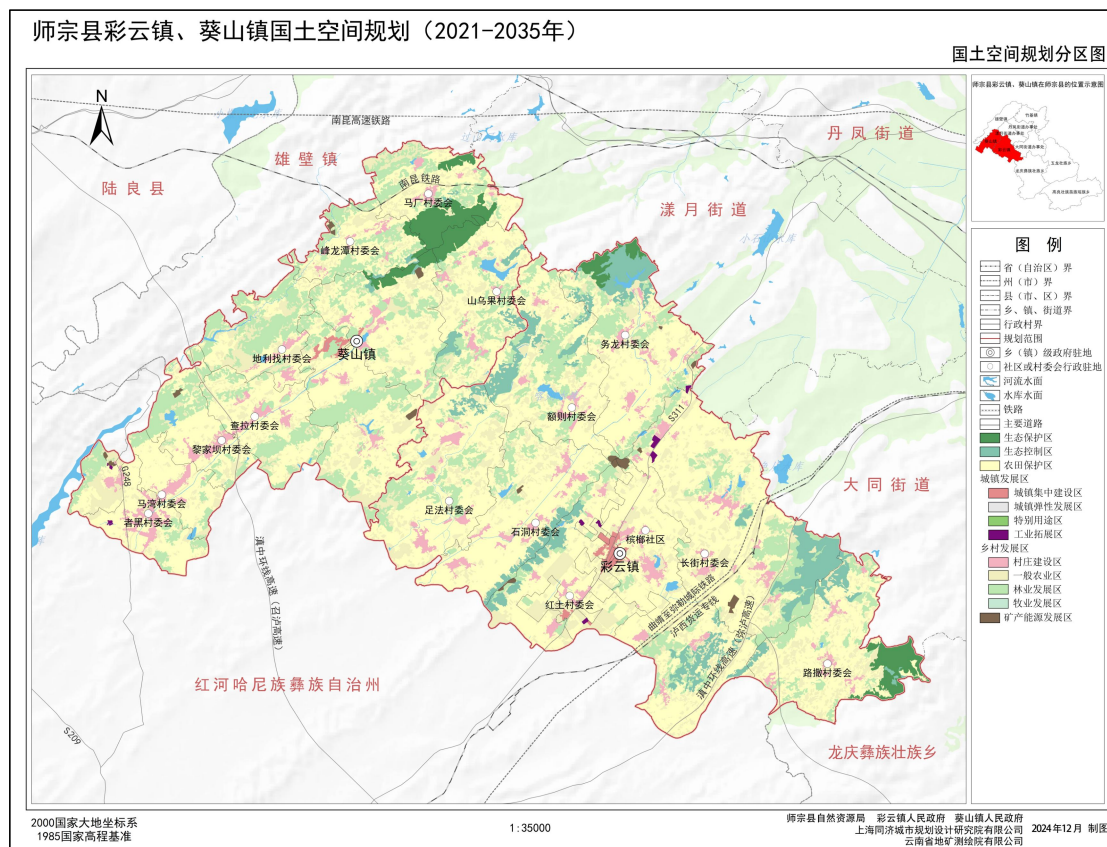


图 1-2 国土空间规划分区图

3、用地结构和布局优化

合理优化农用地结构。维护粮食安全、经济安全，严守底线保护稳定耕地，因地制宜发展特色园地，提质培优建设生态林地，宜耕荒地适度开发为耕地。鼓励坡度较高的不稳定耕地逐步退出，向坡度较低处转移，园地向半山区发展，林地草地向山区集中，使农业生产空间布局更加符合自然地理格局和农业生产规律。

严格保护永久基本农田规模和生态空间，本着节约集约和盘活存量的原则，避开优质耕地，优化布局建设用地，严控村庄规模增长，分类引导乡村发展，补齐基础设施短板。

系统保护和维护陆地水域生态系统的稳定，维护水环境安全稳定，提升水资源保障能力，严格河湖水域岸线空间管控，持续推进水库山塘等用水工程建设。

| 乡镇名称 | 用地类型 | | 规划基期年 | | 规划目标年 | |
|------|----------|----|---------|--------|-------|---------|
| | | | 面积 | 比重 | 面积 | 比重 |
| 彩云镇 | 耕地 | | 9208.54 | 48.33% | ≥9209 | ≥48.33% |
| | 园地 | | 1155.12 | 6.06% | 保持稳定 | 保持稳定 |
| | 林地 | | 5740.29 | 30.13% | ≥5741 | ≥30.13% |
| | 草地 | | 66.72 | 0.35% | 保持稳定 | 保持稳定 |
| | 城乡建设用地 | 城镇 | 70.59 | 0.37% | ≤100 | ≤0.52% |
| | | 村庄 | 897.82 | 4.71% | ≤898 | ≤4.71% |
| | 区域基础设施用地 | | 157.66 | 0.83% | 持续增加 | 持续增加 |
| | 其他建设用地 | | 67.34 | 0.35% | 保持稳定 | 保持稳定 |
| | 陆地水域 | | 274.53 | 1.44% | 保持稳定 | 保持稳定 |
| 葵山镇 | 耕地 | | 5376.13 | 41.63% | ≥5377 | ≥41.63% |
| | 园地 | | 449.52 | 3.48% | 保持稳定 | 保持稳定 |
| | 林地 | | 4887.78 | 37.85% | ≥4888 | ≥37.85% |
| | 草地 | | 12.79 | 0.10% | 保持稳定 | 保持稳定 |
| | 城乡建设用地 | 城镇 | 47.42 | 0.37% | ≤56 | ≤0.43% |
| | | 村庄 | 637.24 | 4.93% | ≤680 | ≤5.26% |
| | 区域基础设施用地 | | 126.79 | 0.98% | 持续增加 | 持续增加 |
| | 其他建设用地 | | 45.9 | 0.36% | 保持稳定 | 保持稳定 |
| | 陆地水域 | | 159.97 | 1.24% | 保持稳定 | 保持稳定 |

四、镇村统筹发展

1、人口发展预测

到 2025 年，彩云镇常住人口达 2.86 万人，城镇化率达 34.72% 左右，城镇人口约 0.99 万人；葵山镇常住人口达 2.85 万人，城镇化率达 42.73% 左右，城镇人口约 1.22 万人

到 2035 年，彩云镇常住人口达 2.33 万人，城镇化率达 40.72% 左右，城镇人口约 0.95 万人；葵山镇常住人口达 2.44 万人，城镇化率达 45.73% 左右，城镇人口约 1.11 万人。

2、优化中心镇区（镇政府所在地）空间结构

合理优化中心镇区空间布局，着力提升以镇政府驻地为核心的镇区辐射带动能力，塑造公共空间活力，彰显城镇活力。

彩云镇塑造“一心，两轴，三区”的镇区空间结构。其中，“一心”即围绕彩云镇政府等行政办公中心、彩云中小学、彩云乡镇卫生院及周边商业商务用地打造公共中心。“两轴”即依托紫薇大道打造贯穿城市主要功能区的纵向公共服务轴，依托温则线衔接县域旅游主环线，打通全域旅游通道，以交通区位优势助推彩云城镇功能及产业发展提质升级。“三区”即以中部行政办公、商业商务、公园绿地功能聚集分布划分为综合服务区；东侧城镇居住用地及外围农村宅基地，

包含彩云中学、师宗县彩云明德小学形成品质生活区；南侧围绕彩云客运站、彩云农贸市场及工农用地作为生产物流集中区。

葵山镇塑造“两心，一轴，四区”的镇区空间结构。其中，“两心”即围绕热水塘水库、内部低山丘陵形成2处生态绿心，突出葵山依山傍水的高原景观特色。“一轴”即依托县道XD68（捏马线）打造一条空间发展主轴，向东联系中心城区、向西南衔接其他公路至泸西，带动城市空间拓展。“两区”即根据不同发展阶段导致的空间集聚特征及自然山水环境特征，形成北部临近热水塘水库的康养休闲区；中部以行政办公、商业商务、教育医疗、公共活动为核心的综合服务区；中西部以拥山环绕的瓦葵社区为主体形成传统生活区；西南侧坐落于生态田园的居住聚集区作为城镇拓展主空间，面向未来建成品质生活区。

3、完善村庄体系

衔接师宗县城镇体系，落实师宗县城镇体系规划，彩云镇为重点镇，葵山镇为一般镇。根据村庄区位、经济、人口、产业等条件，重点调整和构建“中心村—一般村”村庄等级体系，中心村对周边一定区域内的乡村经济社会发展起带动作用，一般村以重点激发村庄内生动力，协同推进乡村振兴。

| 专栏：师宗县彩云镇村庄体系 | |
|---------------|----|
| 等级结构 | 名称 |

| 专栏：师宗县彩云镇村庄体系 | |
|---------------|----------------|
| 等级结构 | 名称 |
| 中心村（3个） | 槟榔、石洞、路撒 |
| 一般村（5个） | 红土、务龙、长街、足法、额则 |

| 专栏：师宗县葵山镇村庄体系 | |
|---------------|-----------------------|
| 等级结构 | 名称 |
| 中心村（4个） | 瓦葵、温泉、者黑、马湾 |
| 一般村（6个） | 马厂、地利找、黎家坝、山乌果、峰龙潭、查拉 |

4、村庄布局优化

顺应村庄发展规律和演变趋势，根据不同村庄的地形特征、发展现状、区位条件、资源禀赋等，按照集聚发展、整治提升、城郊融合、特色保护和搬迁撤并五种村庄类型，分类推进乡村振兴。

集聚发展类，精准分析比较优势，引导村民集中建设，科学引导周边自然村居民集聚，在原有规模基础上有序推进改造提升，配套完善村庄基础设施和公共环境，提升集聚发展承载能力和经济发展支撑作用。

整治提升类，以国土综合整治潜力大、生态修复为重点，因地制宜优化用地布局，引导布局凌乱、居住分散、闲置低效的村庄建设用地适度集中发展，严格控制宅基地审批。有序推进人居环境提升和村庄建筑风貌改造，补齐公共服务设施和基础设施短板，满足村民日常需求。

城郊融合类，加强城乡统一规划引导，加快基础设施互联互通，推进产业互融互补，促进公共服务共建共享。统筹村庄向城市社区转变，采取多种安置方式，将农民纳入城市社会服务体系，逐步强化服务城市发展、承接城市功能外溢、满足城市消费需求能力。

特色保护类，统筹保护、利用与发展的关系，遵循村庄发展肌理，注重保持村庄的完整性、真实性和延续性。在严守耕地、生态、历史文化等保护线的基础上，适度发展乡村旅游和特色产业，合理安排新增村民宅基地建房及村庄产业发展用地需求。

搬迁撤并类，位于生存条件恶劣、生态环境脆弱、自然灾害频发、地方病严重等需要搬迁的自然村，禁止新增建设用地，鼓励向城区、集镇、中心村进行整合，坚持村庄搬迁撤并与易地扶贫搬迁、生态移民搬迁、新型城镇化、农业现代化相结合，经科学论证明确安置区域。

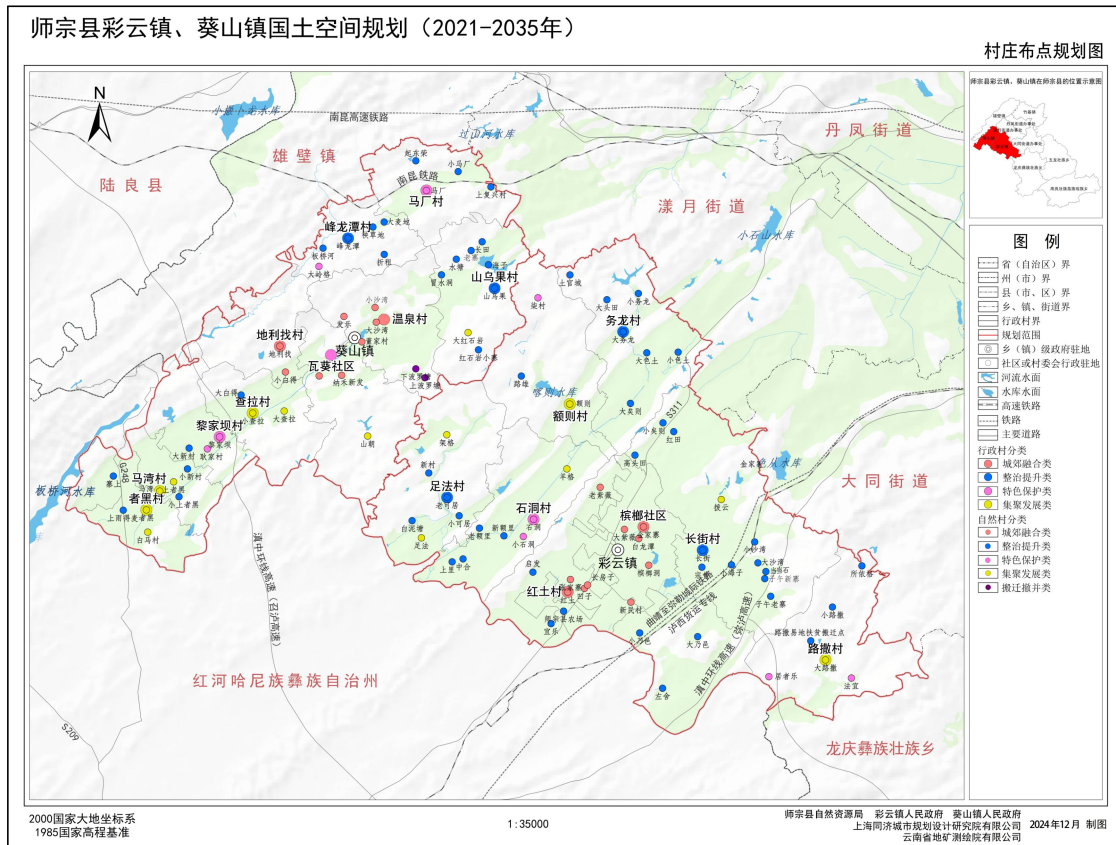


图 4-1 村庄布点规划图

五、特色风貌塑造

1、地域风貌空间指引

落实师宗县级国土空间规划地域风貌空间引导，彩云、葵山以构建田园盆坝农特风光区为主题，通过规范农房建设和风貌管控，保持片区整体色彩与周围山水格局相统一。重点运用色相调和的方式，因地制宜控制建筑高度，以低层、多层为主，层次布局与山水融合，形成灵动变化的视觉感受。将石洞红色文化旅游区、葵山温泉和鹭鸶集

聚地作为空间魅力要素，以保护修复传统地域色彩特征为主，与已形成的建成区色调保持延续性。

2、乡村风貌品质提升具体策略

按照集聚发展类、城郊融合类、整治提升类、特色保护类、搬迁撤并村庄分类提升村容村貌，通过特色保护、重点优化、一般整治三大方式引导乡村风貌整治，形成“特色村庄显亮点、重点村庄塑风景、一般村庄绘基调”的风貌图景，突出“一村一景、一村一韵”的乡村格局。

特色保护。以特色保护类村庄为主，以保护传统、塑造特色为村庄风貌整治重点，不得违背环境风貌与建筑管控的总体原则，挖掘适应当地传统文化、民族文化的特色建筑、景观要素，凸显乡村风貌亮点。整体实施传统村落保护修缮工程，加强传统村落和历史文化名村保护，进行街巷修复、建筑外立面改造、绿化美化等行动；落实对文物保护单位、古宅、古树、古井及其周围环境的保护、开发和利用，延续历史文脉；少数民族特色浓郁的村庄，深化对少数民族民居民俗的保护和挖掘，保留滇东南传统建筑风貌，形成师宗县乡村魅力空间展示的亮点。

重点优化。主要包括集聚发展类村庄、城郊融合类村庄，以村庄服务设施提升和村庄绿化项目为重点，正向引导，整体建筑风貌必须协调统一、内部景观应组织有序，与地形等外围环境互动呼应，重点

优化村庄土地利用结构、布局、建筑颜色与高度。建筑形式上，建筑分布密度、朝向与地形相适应，不宜改变村庄分布的自然肌理，建筑构造与色彩宜以生态、乡土风格为主；建筑色彩上，主体色顺应本土建筑色系或相近色系；建筑材料上，宜采用本土材料；环境风貌塑造上，保护村庄外围生态环境质量并形成景观互动，与邻近村庄风貌保持协调，内部景观应组织有序，采用本土植被，宜突出 1~2 种特色景观植物，兼具实用性与观赏性，形成与周边的山林田园原生景观风貌相协调的村庄景群。

一般整治。主要包括整治提升类村庄，以治理农村“脏、乱、散、差”为重点，反向管控，严禁出现与村庄整体环境不符的建筑风格与景观，整体实施美化亮化和基础设施提升工程。建筑布局上，不宜大面积改造地形，不应采用与乡土环境不协调的建筑形式和颜色，严禁建筑主体色与现状村庄住宅整体色调相冲突，以及村庄住宅或围墙侵占村庄道路等现象；环境风貌塑造上，不应出现大面积的裸露土地，开展乡村环境整治，包含村道硬化、垃圾处理、卫生改厕和污水处理四大类内容，同时对村庄内新建农房风格欧式化问题进行整改，禁止出现与本土传统民居风格严重不符的新建建筑，保持村庄风貌协调统一；对搬迁撤并后的村庄进行环境综合整治。

六、产业布局与乡村振兴

1、统筹优化产业布局

彩云镇充分发挥农业产业链固有优势，发展高效农业，全面建成彩云现代农业产业园。夯实粮食、玉米、水稻、大麦、小麦、豆类、荞、洋芋、烤烟等种植基础，筑牢粮食安全根基。重点打造高端蓝莓、有机蔬菜、美国黑桃、足法辣椒、浅水藕等高原特色农业产业示范基地，发挥彩云集贸市场商业、集贸功能，实现农业规模化、集中化、专业化生产，培育足法辣椒、彩云镇科沃蓝莓等知名农特产品品牌。推进温氏集团畜牧一体化生猪养殖项目落地，拓宽村民创益增收途径。提升农文旅发展优势，依托石洞3A红色旅游景区、蓝莓小镇、红土田园综合体、石洞党员培训基地，推动风景旅游观光、民俗体验、度假娱乐、特色餐饮、登山游玩、休闲垂钓、红色文旅及科教研学等多元业态融合发展。

葵山镇以深化产业结构调整、发展高原特色农业为重点，巩固提升粮、烟、畜、林、中药材等产业发展，大力发展优质蔬菜、泡核桃、油桃、蚕桑等特色经济。引导利用“互联网+农业”“数字+农业”的契机，将葵山面条、鸭蛋、大勋农业产品等本地特色优势产品放入互联网上销售，加快现代化农业建设。推动农业与文化、旅游、生态、健康等产业融合发展，提升葵山温泉、翠云山、葵山鹭鸶栖息地、马文仲将军故居、冒水洞村、者黑村等旅游资源优势和吸引力。

2、保障乡村产业发展用地

优化一二三产业融合发展用地布局，引导产业项目向中心镇区内聚集，鼓励优先通过村庄整治、土地整理等方式结余的农村集体建设用地保障乡村产业项目用地。统筹布局农业设施建设用地，支持农业生产发展。

七、乡村生活圈和公共服务设施配置

1、构建乡村生活圈

按照步行 5~15 分钟、乡村骑行 15~30 分钟可达的空间尺度，统筹布局乡村教育、医疗卫生、文化、体育、社会福利和生活保障等公共服务设施与基础设施，健全公益事业设施配置，促进设施共建共享，满足村民卫生服务、文化活动等日常生产生活需求。在此基础上，优化配置集散场地、景区救护站、客运交通设施、公共停车场、特色餐饮住宿、商业文娱等旅游服务设施。

| 专栏：乡村生活圈公共服务设施配置引导 | | | |
|--------------------|---------|----------|--|
| 服务等级 | 生活圈 | 服务人口（万人） | 配建要求 |
| 乡镇级 | 30 分钟骑行 | 1-5 | 服务半径 5-10 千米，配套全方位、全时段的公益性服务设施，补足短板，适当新增旅游服务设施 |
| 行政村级 | 20 分钟骑行 | >0.3 | 服务半径 0.1-5 千米，保障教育、医疗卫生、文化、体育、社会福利和生活保障等公共服务设施与基础设施基本齐全、功能复合 |
| 自然村级 | 15 分钟步行 | >0.02 | 服务半径 0.08-0.1 千米，重点针对老人、幼儿的基础福利设施 |

2、建立城乡公共服务体系

落实《师宗县国土空间总体规划（2021—2035年）》公共服务设施体系布局要求，统筹彩云镇、葵山镇公共服务设施建设和公共服务均等化。以优化配置“乡镇级—行政村级—自然村级”公共服务设施系统提升为重点，形成等级分明、功能明确的公共服务设施网络。

中小学。各镇保障设置不少于1所乡镇级中学、1所乡镇级小学。小学主要以保留现状小学并对部分办学用地不足的小学进行改扩建，各行政村保留有发展条件的小学，各自然村按需配置小学或与其他相邻村合并设置。

幼儿园。大力发展学前教育，逐步提高公办幼儿园、普惠性幼儿园比例。各镇至少设置1所乡镇级幼儿园和1所普惠托育服务机构，各行政村原则上至少设置1所幼儿园。3000人以上的大村应独立配置幼儿园，3000人以下的村可联合办园，人口分散的村庄可设置流动班、季节班。

（2）医疗卫生

推进优质医疗资源扩容和均衡布局，重点推动基层公共卫生服务体系的建设，基本实现城乡居民步行15分钟内能到达1所医疗卫生服务机构。保留彩云镇卫生院、彩云卫生服务站、葵山卫生服务站，改扩建葵山镇卫生院，各乡镇卫生院配建急救站和对接县级医院的旅游安全公共服务体系建设。各行政村设置至少1所村卫生室，人口规

模大于 1000 人的自然村设置 1 处村卫生室。提升基层医疗卫生社覆盖率。

（3）公共文化

建立以县级重大公共文化设施为核心，乡镇综合文化站、行政村文化设施为基础的城乡公共文化设施网络，重点加强镇村级公共文化设施建设。各中心镇区设置 1 处文化活动站，最大限度满足居民学习文娱需求。重点打造石洞红色文化旅游景区，赓续红色血脉、农文旅融合新文化业态。各行政村设置至少 1 处综合文化服务中心（文化站），各自然村在保留现有文化室、文化传习所（馆）、农家书屋等基础上根据常住人口需求因地制宜地进行扩容改造。

（4）公共体育

以县级体育设施为引领，深入推进全民健身活动。优化体育设施布局空间，规划新建彩云镇全民健身中心和体育活动广场、葵山镇全民健身中心和体育活动广场。结合各乡镇需求和发展条件，充分结合游园、广场等开敞空间布设室外活动场地，有条件自然村设置健身场地，提升基层公共健身设施效能。

（5）社会福利

养老设施。构建居家社区机构相协调、医养康养相结合的基本养老服务体系，实现乡镇级养老服务设施基本覆盖。至 2035 年，每千名老年人养老床位数不低于 40 张。各乡镇保障设置至少 1 处养老设

施，可结合卫生院联合设置。各行政村原则上设置 1 所老年人活动中心、老年日间照料中心，可合并建设。人口规模大于 600 人的自然村至少配建 1 处老年人活动中心。

殡葬设施。各乡镇至少配设 1 处殡葬设施，结合城乡居民殡葬需求新建农村公益性公墓。

八、道路交通网络体系

1、综合交通体系发展目标

到 2035 年，助推师宗现代化高质量综合交通体系建成，畅通横纵各乡镇间及与周围地区间联系，全面提高交通对生产要素流动和乡镇发展的促进作用，为实施乡村振兴战略提供坚实的交通运输保障。

2、打造畅达高效的综合交通网

构建快速便捷的对外交通体系。强化彩云、葵山与区域性交通枢纽的直连直通，规划预控曲靖至弥勒城际铁路用地落位，预留师宗货运铁路专线建设空间。

大力推动高速公路建设。加快续建曲靖至师宗高速（麒师高速）和师宗至丘北高速在建工程，打通各乡镇至其他各街道（乡镇）、外围县（市）及道路交通场站的快速交通联系，以服务区域协同、农贸、农旅经济等对外辐射的功能。

提级改造干线骨架路网。优化内外路网衔接，打通南北通道，强化路网体系对城市空间布局支撑。加快推进普线公路规划建设和提级改造工程，重点加强乡道的连通性建设工程。

落实“四好农村路”“美丽公路”建设。实施重要乡道提升为三级公路标准，提升改造农村公路 500 千米以上，农村公路路面宽度不低于 5 米，配套建设绿化、美化等，实现村村通安全美丽硬化路。对葵山温泉小镇、葵扇鹭鸶观鸟基地、石洞红色教育基地、翠云山等通向文旅景区的道路进行主题灯光设计及植被种植设计，增添趣味性绿道、艺术绘画，打造多姿多彩的人行步道。

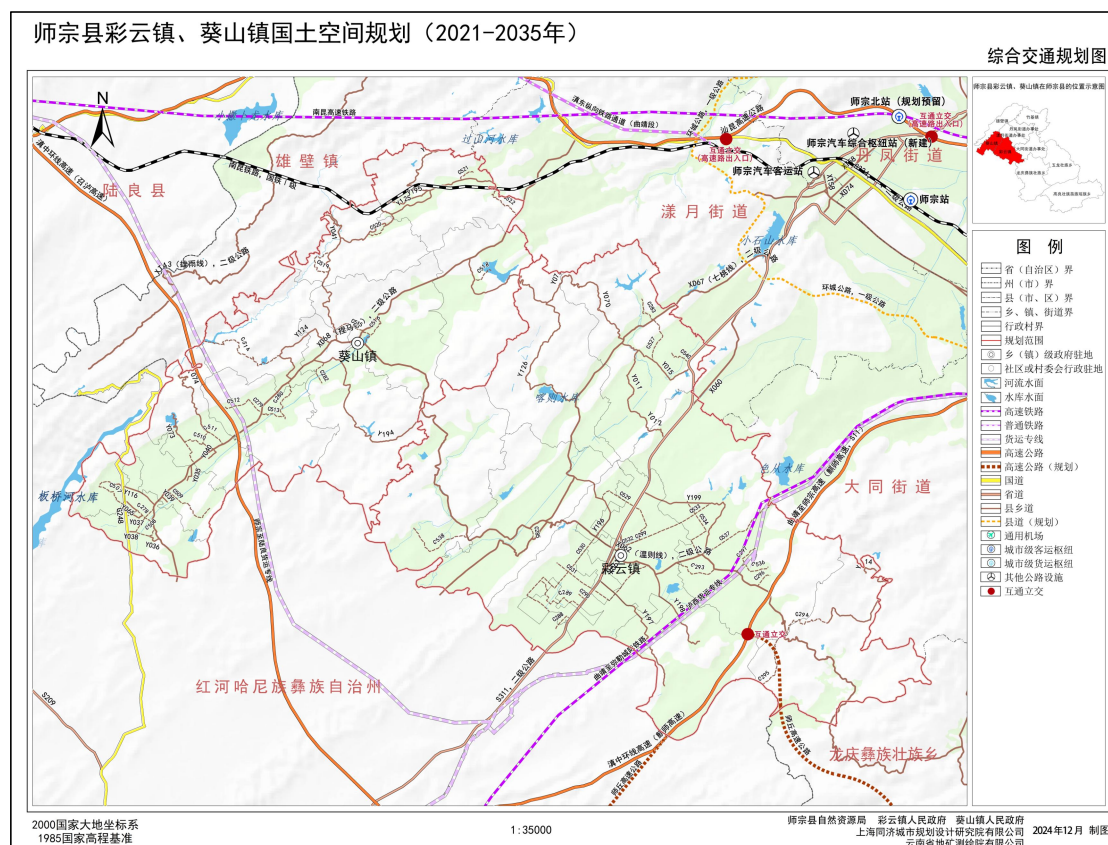


图 8-1 道路交通规划图

3、完善客货运枢纽体系建设

建设乡镇综合客运运输枢纽。规划新建彩云镇、葵山镇乡镇汽车客运站，落实县、乡、村三级客运枢纽体系建设，提高客运班线通村率，提升乡镇客运服务水平。

完善乡镇物流设施建设。各乡镇规划新建乡村客货运输综合站点，各站点面积约 5000 平方米，涵盖运输、储存、装卸、搬运、配送、快递作业、信息处理等基本功能，满足工业品下乡、农产品进城及冷链物流的需求。依托邮政等乡村快递服务点延伸农村物流服务网络，实现物流要素集聚，打造产运销一体化物流服务体系。

九、市政基础设施体系

1、完善城乡供水体系

优化水资源配置，构建以地表水为主、地下水为辅，雨水、再生水为补充的水源格局。完善城乡供水一体化工程，推进配水管网向农村延伸。至 2035 年，城乡供水水源水质达标率达到 100%。

2、建立排水收集处理系统

实行雨污分流的排水体制。改扩建污水再生处理设施，提高污水处理效能，因地制宜进行污水再生利用，健全雨水管道系统建设，有效提升排水防涝能力。



图 9-1 给排水及环卫工程规划图

2、提升电网保障和输送能力

持续推动镇域新能源开发与利用，积极推动农村地区分布式光伏建设，保障新能源外送通道空间预留，完善本地配电网建设，逐步提高整体供电可靠性。

3、提升乡镇供气水平

加快推进乡镇天然气管道建设，构建多气源格局，中心镇区以管道天然气为主供气源，管道气不易到达的偏远农村地区以液化石油气、沼气为气源。

4、建成全面覆盖的通信网络

优化本地网络结构，建设泛在高速的通信网络，实现高速有线接入、泛在无线覆盖。推进中心镇区数字化建设，提升基础设施智慧化水平。中心镇区 5G 覆盖率达 100%。

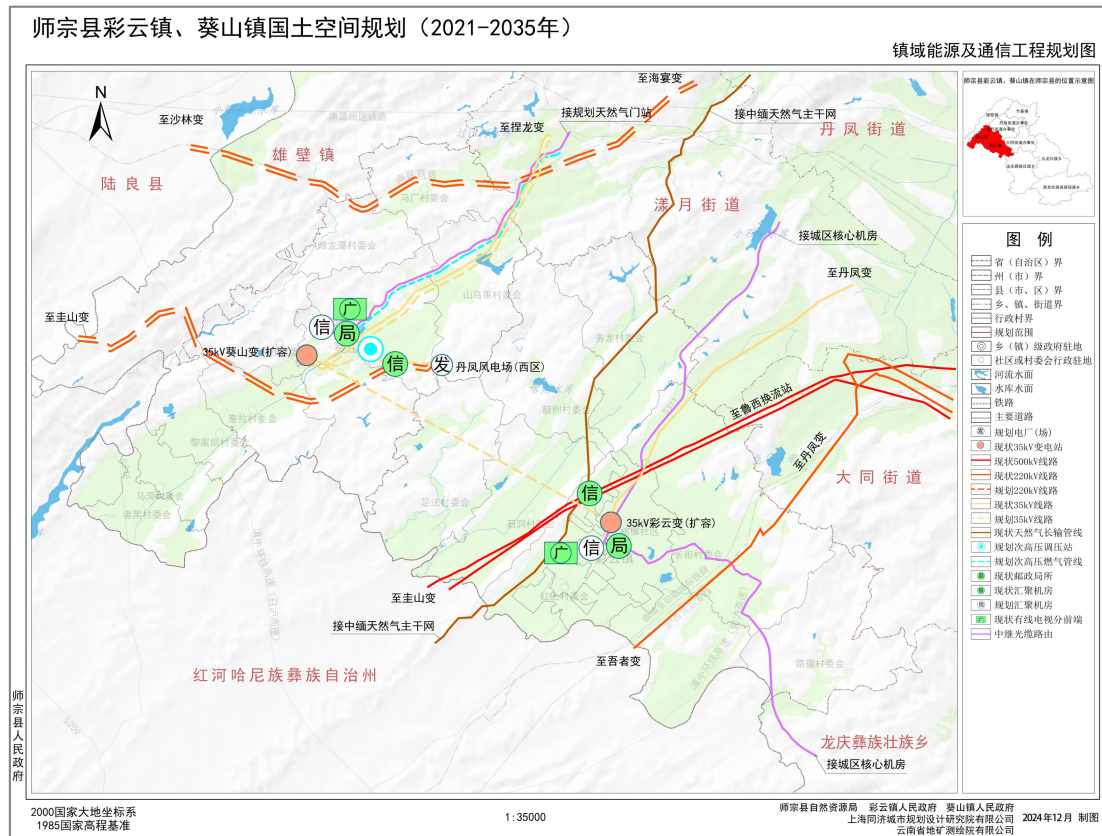


图 9-2 能源及通信工程规划图

5、完善环卫基础设施布局

构建生活垃圾分类收运处置体系，推进垃圾分类收运处置设施建设，提升垃圾减量化、无害化、资源化水平。至 2035 年，垃圾无害化处理率达到 100%。

十、综合防灾与安全韧性

1、明确综合防灾减灾目标

坚持以防为主、防抗救相结合，强化重点灾害风险防控，完善防灾减灾设施建设，全面提升综合防范能力，有效降低突发事件影响，增强应对灾害的抗冲击力、适应能力和恢复能力。

2、完善防灾减灾体系

（1）防洪排涝

乡镇防洪标准为10~20年一遇，山洪防治标准采用10年一遇，中心镇区内涝防治设计重现期为20年一遇。综合采用地表拦蓄、堤防完善、海绵城市等措施，保障防洪排涝安全。

（2）抗震工程

抗震基本设防烈度为Ⅶ度，城市生命线系统和重要基础设施提高1个设防等级。已建设的建筑物、构筑物，未采取抗震设防措施的应进行抗震加固改造，满足抗震设防标准要求。

（3）地质灾害

加强群测群防网络体系建设，针对建成区及周边区域的地质灾害隐患点，采用集中工程治理和疏散避让相结合的方式进行防治。

(4) 消防安全

以镇为单位设置政府专职消防站，农村地区建设微型消防站和志愿消防服务队，完善消防车入村通道建设，提升乡镇消防安全保障水平。

(5) 易燃易爆危险品防控

强化重大危险源选址布局管控，易燃易爆场所应与相邻用地、设施和人员密集的公共建筑及其他场所保持规定的防火安全距离。

(6) 公共卫生

完善应急医疗救治体系建设，健全公共卫生服务体系。重点提高疾病预防控制设施建设标准，提升医疗设施平疫功能转换能力。建立健全传染病等重大疫情救治机制，保障各级物资供应安全可控。

3、提高应急救援处置能力

建设镇级应急指挥场所，加强应急救援队伍建设。提升基础设施系统韧性，建设生命线保障基础设施体系。结合镇卫生院建设应急医疗救助站，完善应急医疗救护体系。推进固定、紧急等分级避难场所建设。依托高速公路和城镇道路构建避难救援通道体系。完善镇、村两级应急物资储备体系。

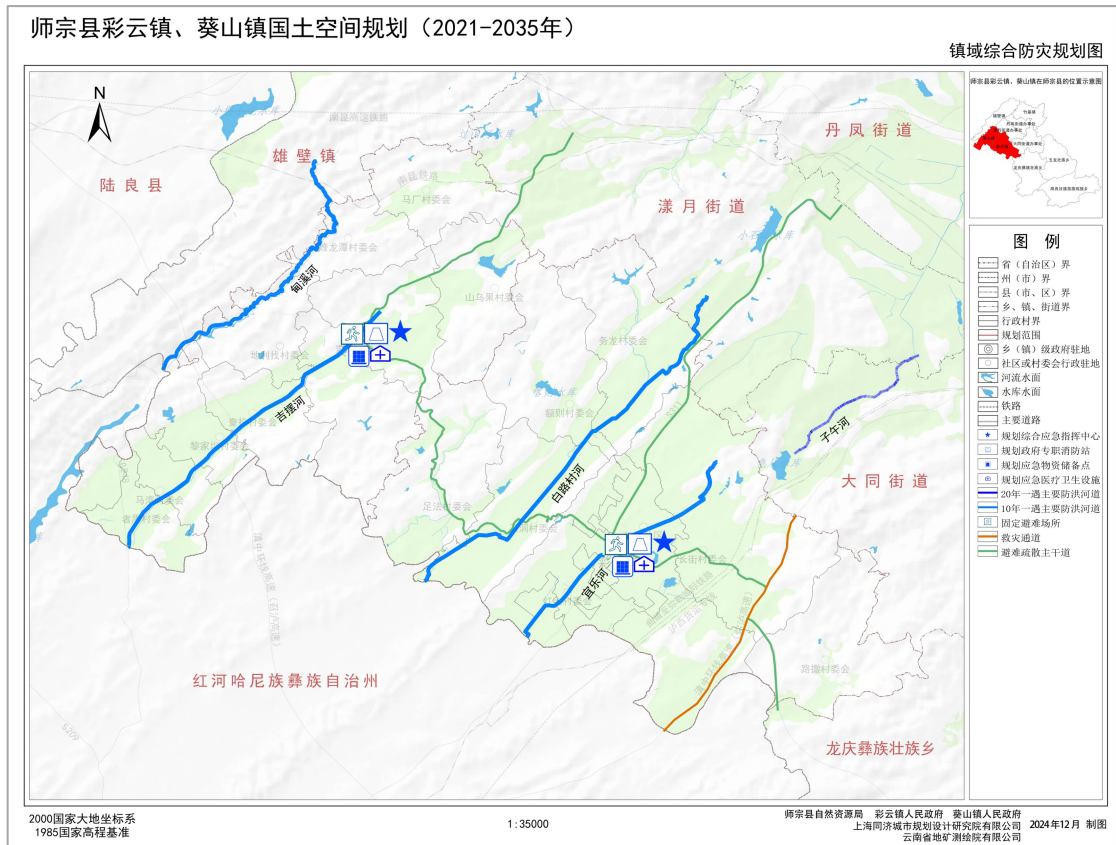


图 9-3 综合防灾规划图

十一、资源保护与利用

1、耕地资源保护与利用

（1）严格保护耕地资源

严格落实县级国土空间总体规划下达的耕地保护目标和永久基本农田保护目标。落实最严格耕地保护制度，坚决遏制耕地“非农化”，强化耕地数量、质量和生态保护。加强永久基本农田管制，规范永久基本农田上的农业生产经营活动。全面落实一般耕地用途管制，严格控制耕地转为其他农用地。

(2) 加强耕地质量建设

加强永久基本农田保护和建设，严格永久基本农田占用与补划。加强耕地质量建设，综合提升耕地质量与产能，实施耕地质量保护与提升行动。推动高标准农田建设和高效节水灌溉。多举措提升耕地质量，确保粮食种植面积不减少、产能有提升、产量不下降，不断夯实和提高粮食产能。

(3) 维护耕地生态功能稳定

加强耕地生态基础设施建设，增强耕地生态系统的抗逆性和缓冲性，提升系统生态功能和景观功能，实现农业、生态空间因地制宜相互转换。强化耕地面源污染防治，保障耕地土壤环境安全。

2、林草湿资源保护与利用

(1) 林地资源保护与利用

加强山林资源保护，完成上级下达森林覆盖率指标。加强山林资源保护，因地制宜发展生态林和特色经济林，彩云、葵山以发展生态林、经济林果为主，提高生态服务功能。

完善林地分级保护，实行差别化管理。严格执行全面停止天然林商业性采伐规定，加强天然林保护，提高生态碳汇能力。加强公益林保护和重点商品林基地建设。

(2) 草地资源保护与利用

落实上位规划下达保护目标，推进草地资源合理利用与保护。加强草地保护，强化草地空间用途管制，加强征占用草地审核审批；提高天然草原综合植被盖度和生物量，提升草原生态系统的稳定性和质量。

(3) 湿地资源保护与利用

实施湿地面积总量管控，实行分级管理，多策并举保护湿地，确保湿地面积保持稳定，稳步提高湿地保护率。

以金马河、红土河及石洞河等河流湿地区域、重要水源地生态系统及其生物多样性保护与修复为重点，实施相应的保育、修复、监测和科普宣传工程，全面维护湿地生态系统的结构特性和生态功能，有效防止湿地生态系统的破坏或改变。

3、水资源保护与利用

深入落实最严格水资源管理制度，严守水资源开发利用总量控制、用水效率控制和水功能区限制纳污“三条红线”。规划期内严格按上级下达《师宗县国土空间总体规划（2021—2035年）》任务要求，做好用水总量控制管理工作。

加大水污染防治和水资源保护工作力度。以金马河、红土河及石洞河为重点，加强对水土流失严重地区进行综合治理，维持河流干流及支流划定的功能区水环境质量达标。

4、能矿资源保护与利用

（1）推进矿产资源绿色开发

落实上级规划布局的能源资源基地、国家规划矿区和重点开采区，严格新建矿山准入，推动区内优势资源规模开发和高效利用。防止优势矿产资源过度开采，合理调控高岭土、建筑石料用灰岩、建筑用砂、砖瓦用页岩等矿产开采总量。

全面落实上级规划划定的勘查规划区块 2 个，其中彩云镇 1 个，面积 513.55 公顷，为空白区新设，高岭土；葵山镇 1 个，面积 369.13 公顷，为空白区新设，地热。开采规划区块 4 个，其中彩云镇 2 个、葵山镇 2 个，主要为砖瓦用页岩、建筑石料用灰岩和建筑用砂。坚持生态优先、绿色发展，合理控制高岭土、建筑石料用灰岩、建筑用砂、砖瓦用页岩等矿产资源开发强度，依靠科技进步，推动矿业转型升级，加快矿山绿色化、智能化建设。

严格矿产资源开发准入管理。矿产开发从严落实联勘联审制度及国土空间规划、矿产资源规划、“三区三线”等相关管控要求；严格执行国家产业政策和矿产资源勘查开发调控政策。

（2）持续优化能源结构

坚持能源可持续发展。构建多元的能源供给体系，加快清洁能源的开发利用，优化能源发展结构，大力发展可再生能源，扩大天然气利用规模。加快推进建筑、交通等重点领域的新能源替代，加快充电

场站建设，逐步扩大新能源替代范围。统筹天然气和电力等能源系统，建立新能源与传统能源协同互补、梯级利用的综合供应体系。

5、历史文化资源保护与传承

(1) 构建文化与自然遗产保护空间体系

构建文化遗产与自然遗产相结合的保护体系，维护翠云山原始森林自然景观资源和喀斯特地貌的整体性和完整性，严格保护鹭鸕聚集地国家级重点保护鸟类生物多样性，突出彩云、葵山高原景观特色及民俗文化底蕴。加快编制相关专项规划，深化细化保护规划内容，加强规划审批、实施和监管，进行严格管控。

(2) 划定历史文化保护线

严格保护包括各级各类不可移动文物和文物保护单位。其中，彩云镇 1 处市级文物保护单位，尚未核定公布为文物保护单位的不可移动文物 6 处。葵山镇 1 处省级文物保护单位、2 处市级文物保护单位、1 处县级文物保护单位，保护尚未核定公布为文物保护单位的不可移动文物 9 处。依据《中华人民共和国文物保护法》等相关法规，划定文物保护单位历史文化保护线，对不可移动文物进行保护和管理。



图 11-1 历史文化保护规划图

严格保护包括各级各类历史建筑。严格保护境内县级历史建筑 2 处，但现难以明确其坐标及历史文化保护线保护范围，后续将根据历史文化遗产保护相关法规和发展要求，及时勘测历史建筑地理位置坐标，补划保护对象的保护范围。

| 专栏：历史建筑一览表 | | | |
|------------|-------|----------|----|
| 序号 | 名称 | 行政辖区 | 级别 |
| 1 | 魁阁 | 石洞完全小学 | 县级 |
| 2 | 张氏四合院 | 石洞村委会石洞村 | 县级 |

(3) 增强文化遗产安全韧性

综合考虑气候变化、地质灾害、生态环境，识别文化遗产本体及其环境的潜在风险，有针对性地制定应急防灾预案。开展文物预防性

保护和抢救性保护，避免文化遗产的完整性和真实性遭到破坏。完善非物质文化遗产资源保护名录，加快非物质文化遗产载体实物保存和数字化记录，保护非物质文化遗产高度依存的自然环境和文化空间。在防洪、抗震、消防等综合防灾安全布局中统筹考虑文化遗产本体及依存环境的安全防护需求，增强文化遗产整体环境安全韧性。

（4）发挥旅游景区示范带动作用，推进农文旅融合发展

彩云镇以彰显景区红色文化特色为主，发挥石洞红色旅游景区示范带动作用。因地制宜选取民居、围墙等人口稠密区域，绘制以中国梦、文明旅游、敬老孝老、社会主义核心价值观、乡土风情等为主要内容的文化墙，让村民和游客在潜移默化中受到熏陶和洗礼，进一步助推景区文明建设。

葵山镇发挥热水资源优势，落实葵山温泉旅游开发项目，根据葵山自然景观和溶蚀盆地的地理条件，构建集山水林泉洞风景旅游观光、度假接待、水上娱乐、温泉疗养、花卉生产为一体的现代式温泉风景旅游开发中心。

（5）以文化遗产保护为契机全面提升传统村落风貌环境

将资源有限、区位较偏、交通不便、空心化程度不高的历史传统村落进行风貌提升，充分发挥政府和村集体主导作用，积极争取社会公益力量参与，以文化遗产保护和人居环境改善为主，统筹各传统村落、历史文化资源与周边资源的空间布局、交通联系、设施配套、业

态培育、品牌营销等工作，推动公共服务、基础设施、旅游服务设施共建共享。此外，通过修复重现古驿道、建设自然景观绿道、碧道，串联各生态文化节点之间的联系，形成兼具文化体验与风景游赏功能的旅游环线，打造区域独特的文化旅游产品。

（6）提升非物质文化遗产传承弘扬水平

提升非遗传承人传承能力。利用民俗文化馆、图书馆、博物馆等公共文化设施或专门的非遗传承体验设施，为代表性传承人提供必要的传承场所。支持代表性传承人参与非遗展览展示、文化交流等活动。

提高非遗传承体验设施效能。协同保护和传承、传播全域内现有非物质文化遗产。通过改（扩）建、新建等方式建设非遗综合展示场所、传承中心、非遗体验基地、研学基地等。鼓励企业、学校、社会机构利用已有的设施，对非遗项目进行展览展示。鼓励和支持具备一定传承基础和生产规模的企业建立展示馆和生产性保护体验基地。

推动非遗与科技融合，创新传播手段。采用数字采集、储存、展示、传播等技术，将非物质文化遗产转换、再现、复原成可共享、可再生的数字形态，并以新的视角加以解读，以新的方式加以保存和利用。利用“文化和自然遗产日”、民俗传统节日等重要时间节点，组织开展非遗展示、展演、论坛、讲座、比赛、评选等各类传播活动，促进非物质文化遗产与旅游高质量融合发展。

十二、生态修复与国土综合整治

落实上位规划确定的乡镇生态修复和国土综合整治的类型、重点区域和重大工程，明确国土空间生态修复和国土综合整治目标任务、空间范围以及规模、结构、布局和时序。区域内涉及的生态修复和国土综合整治重点区域主要为水土流失治理重点区、湿地生态修复重点区、农用地整治重点区和矿山生态修复重点区。

1、山水林田湖草系统生态修复

区域内生态修复内容主要为水环境整治和湿地生态修复、石漠化防治、水土流失综合防治、森林生态修复与植被恢复。

水环境整治和湿地生态修复。加强水源涵养，推进涵养区退耕还林还草还湿治理，开展小务龙水库、彩云发宜 2 个千吨万人以上饮用水水源地生态保护和自然恢复；结合湿地公园建设对河流水系、水库及其周边等区域开展湿地生态修复；重点推进湿地公园水源涵养工程、水源地水生态修复工程。

石漠化防治。结合县级国土空间规划安排，葵山镇、彩云镇石漠化中度以上地区，分区分类开展石漠化生态修复工程，重点推进水土保持、水源涵养工程。

水土流失综合防治。在区域内水土流失区域开展水土流失治理，加强径流调控和田间道路配套工程建设，结合流域综合整治工程、小

型水利水保工程、石漠化治理工程、废弃矿山恢复治理工程，加强植被建设，有效控制流域内水土流失。

森林生态修复与植被修复。对区域内公益林进行森林抚育和森林质量改善提升，加强集镇面山造林绿化修复。重点推进城乡面山植被恢复工程、公益林管护工程。

2、矿山修复

深入推进绿色矿山建设。通过对采矿环境、堆场、办公环境、各环节污染进行综合整治，美化矿容矿貌。

加强生产矿山生态保护修复。重点加强自然保护区及水源地周边矿山生态环境保护修复，优化布局，加强在采矿山生态环境保护，开展废水、粉尘、固体废弃物等污染物综合防治，减轻矿产开发对生态环境的影响和破坏。

废弃矿山治理修复。结合上位国土空间规划对辖区内的采矿用地因地制宜采用工程措施进行生态修复，坚持“因地制宜、一矿一策”原则，持续推进绿色矿山建设和历史遗留矿山生态修复工作。规划期内，衔接上位规划重点推进历史遗留矿山生态修复工程。

3、农用地综合整治

立足辖区内现有农田、生态、村落等乡村资源，依托地理区位优势，按照上位规划要求，始终以保护为第一要务，争取辖区内的生态

空间总量不减，耕地质量有所提升，建设用地集约节约，强化修复整治，挖掘存量，严格管控。

高标准农田建设。开展高标准农田建设，对农田进行田、土、水、路、林电、技、管的科学规划，建成田面平整、格田成方、机耕道路通达、能灌能排地力水平较高的高标准农田。规划期内，优先把位于农田保护区内永久基本农田建成高标准农田，重点推进彩云镇万亩高标准农田建设工程。

耕地提质改造。对具备垦造为水田条件的旱地，开展灌排沟渠等水利设施项目建设，实施“旱改水”工程；对不具备垦造为水田条件的旱地，通过耕地提质改造，提高耕地质量。规划期内，衔接上位规划推进师宗县耕地质量提升改造项目。

宜耕后备土地资源开发。坚持数量、质量和生态并重，实现耕地后备资源的有序开发利用。根据耕地后备资源补充空间，规划期内，彩云镇可开发宜耕后备资源规模 483.2913 公顷，葵山镇可开发宜耕后备资源规模 364.4838 公顷。

土壤污染防治。加强农用地土壤质量监测，建立农用地土壤预警机制。加强土壤改良，重视有机肥使用和秸秆还田，通过测墒节灌、水肥一体化、先进植保、深耕深松等修复手段，改善土壤性状，提高土壤肥力；推进土壤污染修复，通过植物、微生物修复、化学、物理修复和综合修复等修复手段消除土壤污染，确保农业土壤质量达标和

优质农产品的持续供给。规划期内，衔接上位规划安排推进师宗县耕地生产障碍修复利用项目，同时加强农用地生态景观塑造。

4、建设用地综合整治

对区域内建设用地中未利用的空闲地、闲置宅基地、“一户多宅”等低效用地综合整治，通过实施人居环境整治工程，补齐公共服务设施短板，改善村容村貌，提升生产、生活与居住环境。

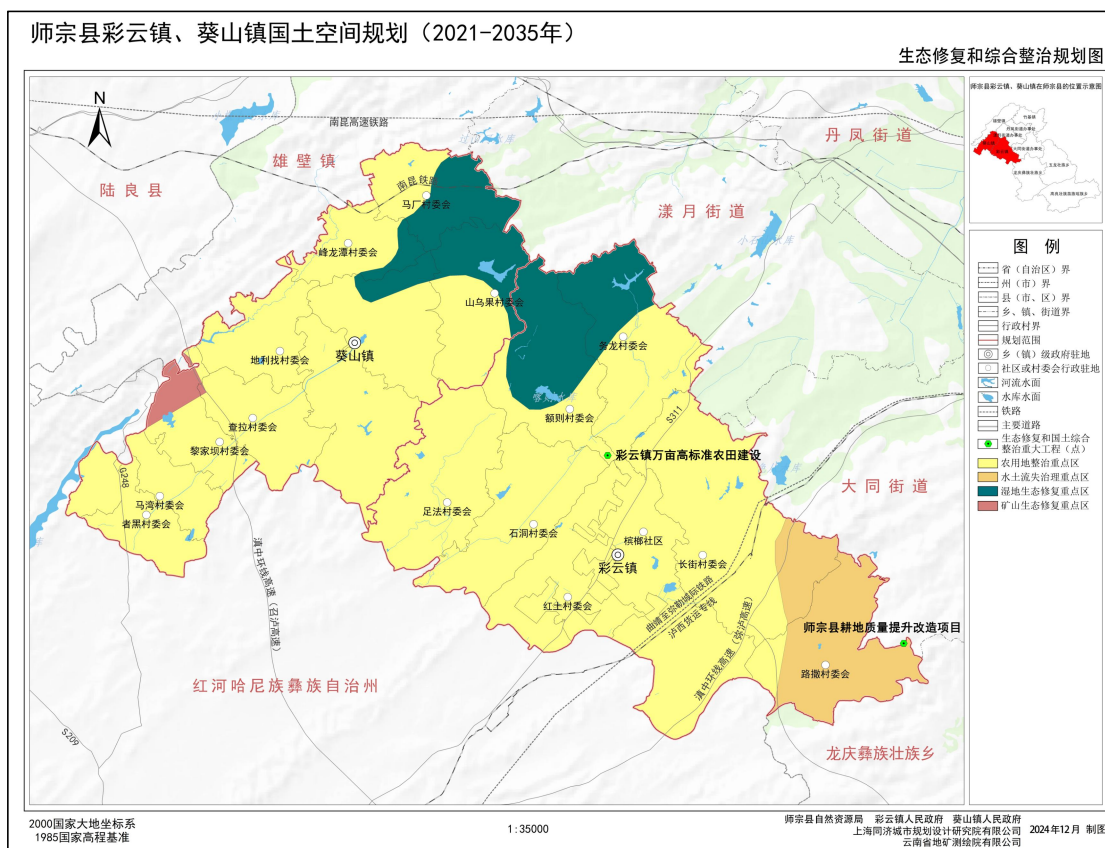


图 12-1 生态修复和综合整治规划图