

师宗县雄壁镇国土空间规划
(2021—2035年)

公示稿

师宗县自然资源局

雄壁镇人民政府

二〇二四年十二月

一、规划概述

1、综述

按照国家、云南省和曲靖市有关部署，依据相关法律法规和文件，编制实施《师宗县雄壁镇国土空间规划（2021—2035年）》（以下简称《规划》）。

《规划》以习近平新时代中国特色社会主义思想为指导，践行绿水青山就是金山银山理念，全面贯彻落实国家和云南省相关要求。围绕助推师宗县建成“‘不锈钢城’、绿色铝精深加工基地、特色种植示范基地、滇东山谷花海世界级旅游度假区”的总体定位，立足师宗县雄壁镇现状和发展条件，《规划》对其国土空间开发保护做出总体部署，保障各类空间资源有效配置，是开展国土资源保护、开发、利用、修复和指导各类建设的行动纲领，是国土空间相关专项规划的基础、详细规划的依据。

《规划》范围包括师宗县雄壁镇行政管辖区内全域国土空间，分为镇域、中心镇区（镇政府所在地）两个层次。

规划基期年为2020年，规划期限为2021—2035年。其中，近期目标年为2025年，规划目标年为2035年，远景展望到2050年。

2、指导思想

以习近平新时代中国特色社会主义思想为指导，全面贯彻党的二十大精神，认真贯彻中央经济工作会议、农村工作会议精神，深入贯彻落实习近平生态文明思想和考察云南重要讲话精神，围绕省委“3815”战略目标，衔接师宗县“十四五”规划目标和二〇三五年远景目标，全面落实市委六届三次全会、市六届人大二次全会、县委十四届五次全会精神，坚持稳中求进工作总基调，主动服务和融入新发展格局，统筹发展和安全，构建和完善雄壁镇国土空间开发保护总体格局，推动宜居、宜业、宜游高原特色乡镇建设取得成效，实现师宗雄壁镇国土空间开发保护更高质量、更有效率、更加公平、更可持续，助推师宗高质量跨越式发展，确保与全国全省全市全县同步全面建成社会主义现代化。

二、发展定位与规划目标

1、发展定位

主动融入和服务国家发展战略，贯彻落实云南省、曲靖市、师宗县国土空间规划目标，依托上位规划和雄壁镇自身发展特色资源，努力把雄壁镇建成绿色安全的战略性矿产储备区、工贸发展示范区。

绿色安全的战略性矿产储备区——落实绿色发展理念，加快矿山修复整治及绿色矿产建设。做强煤炭、化工等传统优势产业，推动企

业技术改造和转型升级，积极发展其他矿产资源深加工产业和光伏新能源产业，构建多元化的能源供应体系，打造绿色能源基地。

工贸发展示范区——绿色能源与现代农业双轮驱动，推动煤炭产业转型升级，打造洋芋、黑山头羊、生态鸡、花卉等专业化种植养殖基地，融合一、二、三产业，建设师宗重要的工农业生产、加工及贸易基地。

2、规划目标

到 2025 年，绿色发展、体系完善的国土空间开发保护格局初具雏形，产业结构不断优化升级，公共服务设施全面提升，市政设施基本完备，人居环境有效改善，生态空间实现有效保护，乡村振兴取得重要进展，空间治理体系基本建立。

到 2035 年，高质量、绿色发展的国土空间开发保护新格局全面形成。实现国土空间治理体系和治理能力现代化，优良的生态格局全面巩固，数智融合推动跃迁，现代化交通体系、基础设施和公共服务设施更加完善，全面建成“绿色安全的战略性矿产储备区、工贸发展示范区”，与全国、全省、全市、全县同步基本实现社会主义现代化。

展望 2050 年，雄壁镇国土空间开发保护更加科学有序，国土空间治理更加高效、乡镇区域吸引力大幅提升，全面建成生态文明、人与自然和谐共生、可持续发展、富裕开放美丽和谐的社会主义现代化乡镇。

三、底线约束与空间格局优化

1、三条控制线划定与管控

严格落实县级下达的耕地保护目标和永久基本农田保护指标。至2035年，雄壁镇耕地保有量不低于7601.86公顷，永久基本农田保护规模不低于6053.78公顷。严格落实《师宗县国土空间总体规划（2021—2035年）》中耕地和永久基本农田管控要求。

严格落实上级下达生态保护红线保护任务。至2035年，雄壁镇生态保护红线不低于466.97公顷。严格落实《师宗县国土空间总体规划（2021—2035年）》中生态保护红线管控要求。

合理划定城镇开发边界。严格避让永久基本农田、生态保护红线，以资源环境承载能力与国土空间开发适宜性评价结果作为基础，统筹安全与发展，到2035年，雄壁镇划定城镇开发边界面积90.07公顷，城镇开发边界内实行“详细规划+规划许可”的管制方式。

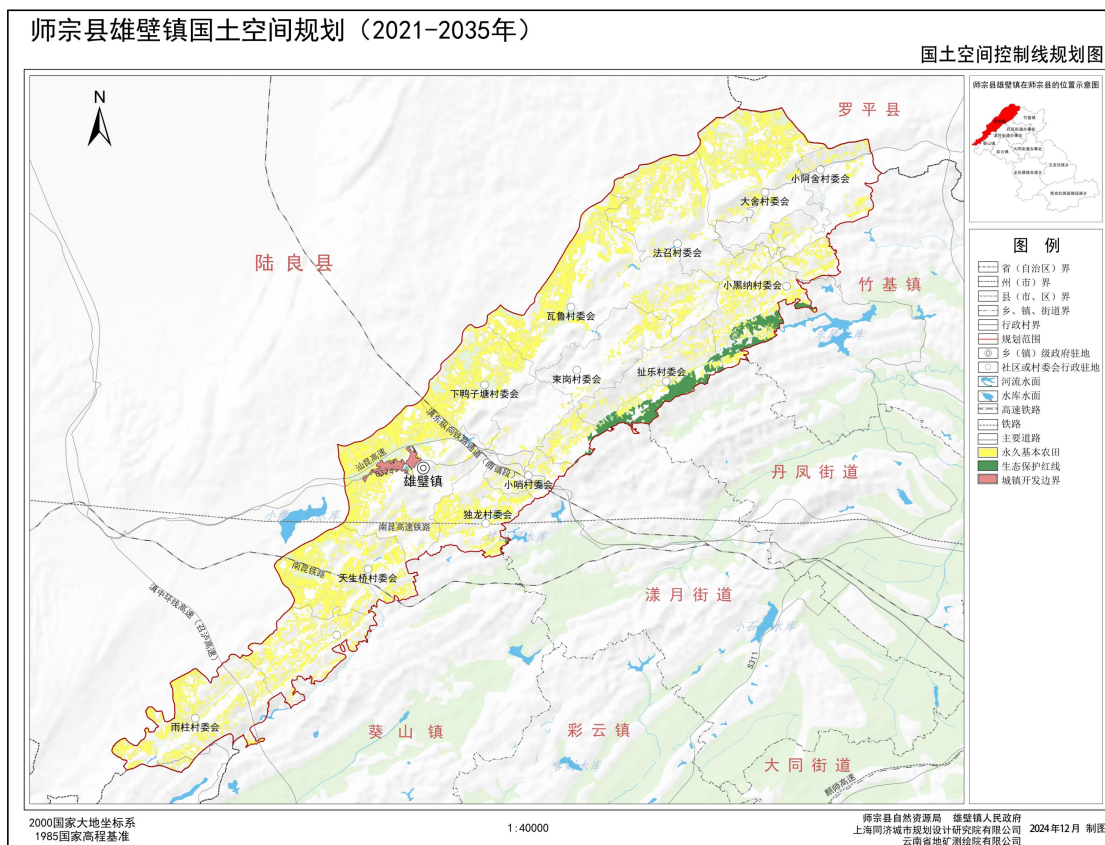


图 1-1 国土空间控制线规划图

2、明确国土空间规划分区

落实《师宗县国土空间总体规划（2021—2035 年）》规划分区，进一步划分至二级规划分区。

生态保护区主要为云南师宗县丹凤湿地公园区域。规划至 2035 年，雄壁镇生态保护区占辖区国土面积的 2.01%。

生态控制区主要分布在生态公益林集中区域、重要水源保护地区域以及位于生态保护红线外的自然保护地区域。规划至 2035 年，雄壁镇生态控制区占辖区国土面积的 8.73%。

农田保护区是永久基本农田相对集中需严格保护的区域。规划至 2035 年，雄壁镇农田保护区占辖区国土面积的 31.95%。

城镇发展区为城镇开发边界和工业红线围合区域，进一步细化至城镇集中建设区和工业拓展区。规划至 2035 年，雄壁镇城镇发展区占辖区国土面积的 0.43%，其中城镇集中建设区占 0.39%，工业拓展区占 0.04%。

乡村发展区即农田保护区外，为满足农林牧渔等农业发展以及农民集中生活和生产配套为主的区域，进一步细化至村庄建设区、一般农业区和林业发展区。规划至 2035 年，雄壁镇乡村发展区占辖区国土面积的 47.53%，其中村庄建设区为 3.73%，一般农业区为 20.77%，林业发展区为 23.03%。

矿产能源发展区是为适应国家能源安全与矿业发展的重要陆域采矿区、战略性矿产储量区等区域。至 2035 年，雄壁镇规划矿产能源发展区占全镇国土总面积的 9.35%。

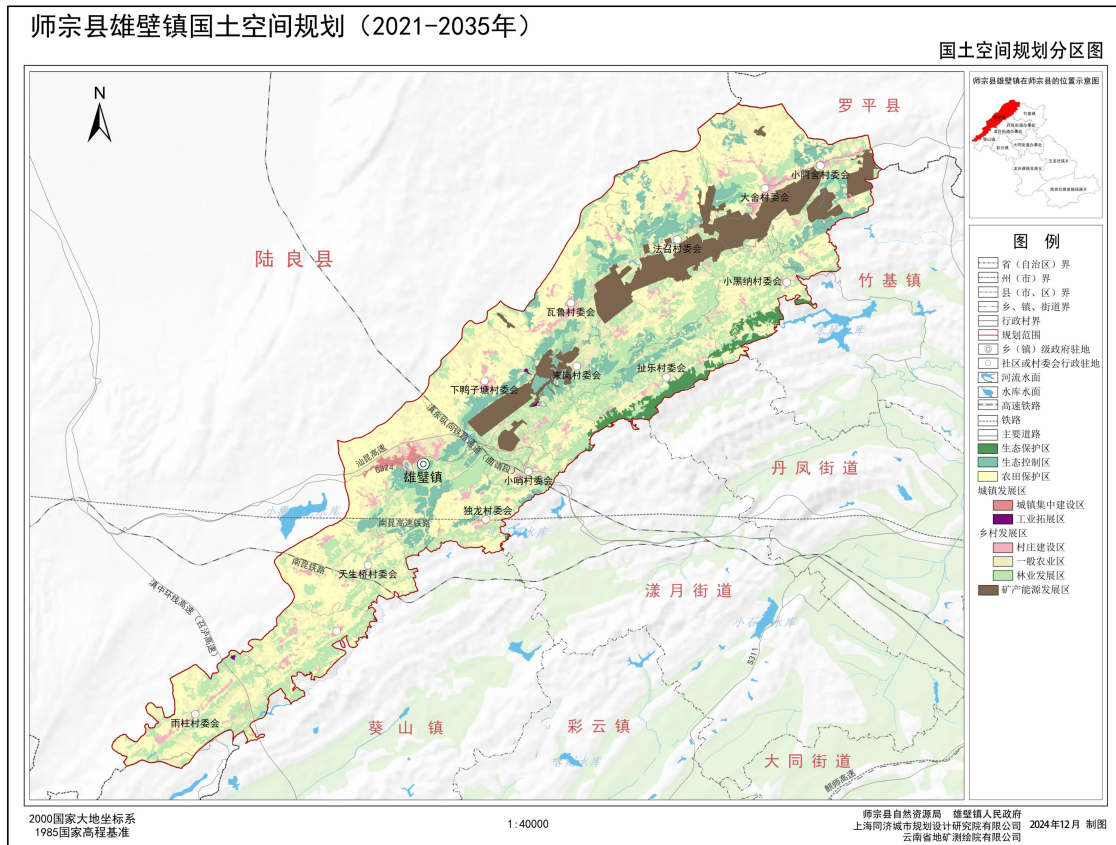


图 1-2 国土空间规划分区图

3、用地结构和布局优化

合理优化农用地结构。维护粮食安全、经济安全，严守底线保护稳定耕地，因地制宜发展特色园地，提质培优建设生态林地，宜耕荒地适度开发为耕地。鼓励坡度较高的不稳定耕地逐步退出，向坡度较低处转移，园地向半山区发展，林地草地向山区集中，使农业生产空间布局更加符合自然地理格局和农业生产规律。

严格保护永久基本农田规模和生态空间，本着节约集约和盘活存量的原则，避开优质耕地，优化布局建设用地，严控村庄规模增长，分类引导乡村发展，补齐基础设施短板。

系统保护和维护陆地水域生态系统的稳定，维护水环境安全稳定，提升水资源保障能力，严格河湖水域岸线空间管控，持续推进水库山塘等用水工程建设。

专栏：国土空间用途结构调整表					
用地类型	规划基期年		规划目标年		
	面积 (公顷)	比重	面积 (公顷)	比重	
耕地	7635.37	32.58%	≥7636	≥32.58%	
园地	455.00	1.94%	保持稳定	保持稳定	
林地	11181.07	47.71%	≥11182	≥47.71%	
草地	98.87	0.42%	保持稳定	保持稳定	
城乡建设 用地	城镇	47.06	0.20%	≤91	≤0.38%
	村庄	1071.66	4.57%	≤900	≤3.84%
区域基础设施用地	250.73	1.07%	持续增加	持续增加	
其他建设用地	274.32	1.17%	保持稳定	保持稳定	
陆地水域	80.95	0.35%	保持稳定	保持稳定	

四、镇村统筹发展

1、人口发展预测

2020年，雄壁镇常住人口4.33万人，城镇人口规模2.06万人，城镇化率47.6%左右。

到2025年，镇域常住人口规模不超过3.91万人，城镇人口规模不超过2.00万人，城镇化率达到51.1%左右。

到2035年，镇域常住人口规模不超过3.26万人，城镇人口规模不超过1.86万人，城镇化率达到57.1%左右。

2、优化中心镇区（镇政府驻地）空间结构

塑造“一心一带，两轴三区”的空间结构。其中，“一心”即围绕雄壁镇政府、雄壁社区居民委员会等各行政办公中心，雄壁中小学、雄壁卫生院和各商业商务中心为核心形成镇区公共中心。“一带”即镇区中心景观带，规划结合水库、小山丘与现状公园，并且利用水库泄洪渠周围不适宜建设的用地，集中连片形成一条生态景观带。“两轴”即依托镇区东西向主干道串联城市主要功能区及外围村落作为公共服务轴，依托南北向瓦雄公路增强与中心城区、临近区县的对外联系构成城镇发展轴。“三区”即依托现状雄壁社区、上鸭子塘，围绕公共中心形成品质生活区；西部雄壁大寨、雄壁小寨完善商业、基础设施配套，作为镇区人口集聚的宜居生活区。西南集中布置工业用地及农产品交易市场，以 G324 国道为依托发展特色农产品加工及贸易，形成商贸物流区。

3、完善村庄体系

衔接师宗“县级中心城市——重点镇（乡）——一般乡镇——中心村——一般村”城镇（村）体系，发挥雄壁作为重点镇的辐射带动作用，提升中心村公共服务中心职能，发挥一般村在区域发展中的辅助和支持作用，有序协调推动区域经济发展、提高农村居民生活质量。

专栏：师宗县雄壁镇村庄体系	
等级结构	名称

专栏：师宗县雄壁镇村庄体系	
等级结构	名称
中心村（6个）	雄壁、雨柱、下鸭子塘、瓦鲁、大舍、长冲
一般村（8个）	小哨、独龙、小黑纳、扯乐、束岗、小阿舍、法召、天生桥

4、村庄布局优化

顺应村庄发展规律和演变趋势，根据不同村庄的地形特征、发展现状、区位条件、资源禀赋等，按照集聚发展、整治提升、城郊融合、特色保护和搬迁撤并五种村庄类型，分类推进乡村振兴。

集聚发展类，精准分析比较优势，引导村民集中建设，科学引导周边自然村居民集聚，在原有规模基础上有序推进改造提升，配套完善村庄基础设施和公共环境，提升集聚发展承载能力和经济发展支撑作用。

整治提升类，以国土综合整治潜力大、生态修复为重点，因地制宜优化用地布局，引导布局凌乱、居住分散、闲置低效的村庄建设用地适度集中发展，严格控制宅基地审批。有序推进人居环境提升和村庄建筑风貌改造，补齐公共服务设施和基础设施短板，满足村民日常需求。

城郊融合类，加强城乡统一规划引导，加快基础设施互联互通，推进产业互融互补，促进公共服务共建共享。统筹村庄向城市社区转

变，采取多种安置方式，将农民纳入城市社会服务体系，逐步强化服务城市发展、承接城市功能外溢、满足城市消费需求能力。

特色保护类，统筹保护、利用与发展的关系，遵循村庄发展肌理，注重保持村庄的完整性、真实性和延续性。在严守耕地、生态、历史文化等保护线的基础上，适度发展乡村旅游和特色产业，合理安排新增村民宅基地建房及村庄产业发展用地需求。

搬迁撤并类，位于生存条件恶劣、生态环境脆弱、自然灾害频发、地方病严重等需要搬迁的自然村，禁止新增建设用地，鼓励向城区、集镇、中心村进行整合，坚持村庄搬迁撤并与易地扶贫搬迁、生态移民搬迁、新型城镇化、农业现代化相结合，经科学论证明确安置区域。

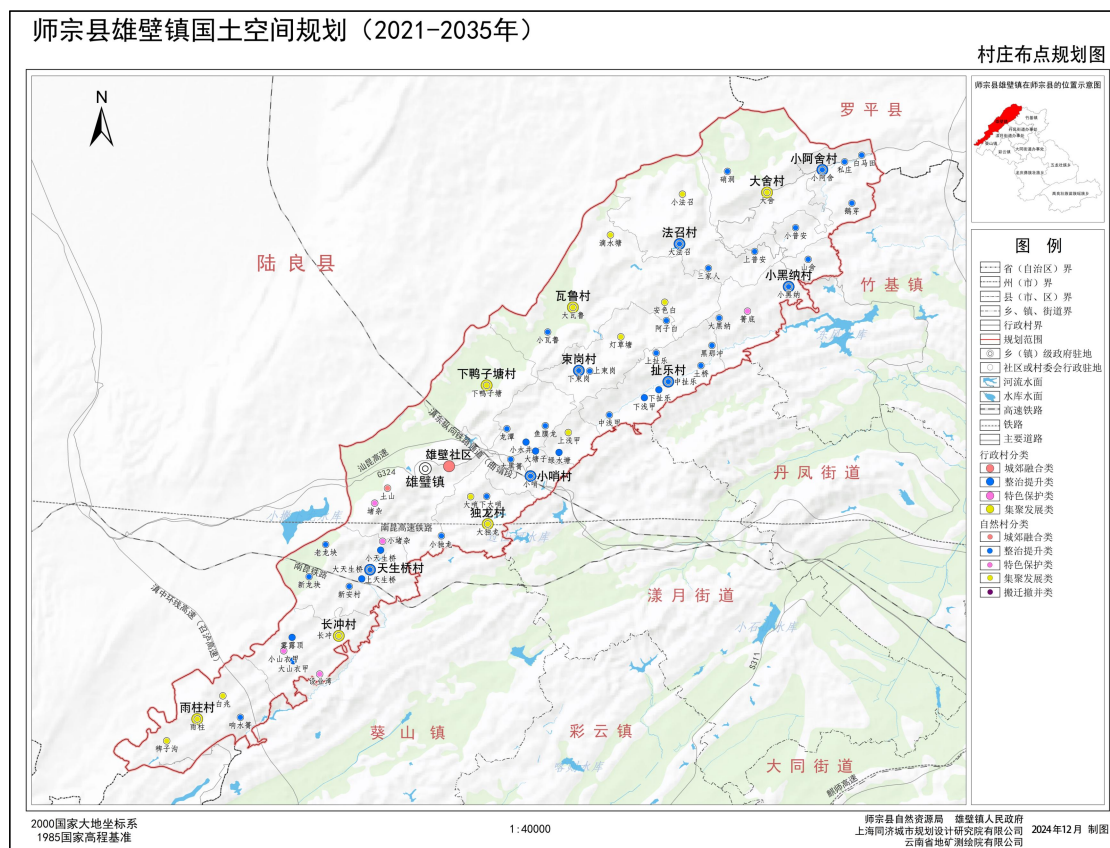


图 4-1 村庄布点规划图

五、特色风貌塑造

1、地域风貌空间指引

落实师宗县级国土空间规划地域风貌空间引导，雄壁镇以田园盆坝农业特色风光区为主题，凸显地域山水融合，村景相依的景观风貌特色。通过规范农房建设和风貌管控，保持片区整体色彩与周围山水格局相统一。重点运用色相调和的方式，控制建筑高度与地势地貌关系，以低层、多层为主，形成灵动变化的视觉感受。

2、乡村风貌品质提升具体策略

按照集聚发展类、城郊融合类、整治提升类、特色保护类、搬迁撤并村庄分类提升村容村貌，通过特色保护、重点优化、一般整治三大方式引导乡村风貌整治，形成“特色村庄显亮点、重点村庄塑风景、一般村庄绘基调”的风貌图景，突出“一村一景、一村一韵”的乡村格局。

特色保护。以特色保护类村庄为主，以保护传统、塑造特色为村庄风貌整治重点，不得违背环境风貌与建筑管控的总体原则，挖掘适

应当地传统文化、民族文化的特色建筑、景观要素，凸显乡村风貌亮点。整体实施传统村落保护修缮工程，加强传统村落和历史文化名村保护，进行街巷修复、建筑外立面改造、绿化美化等行动；落实对文物保护单位、古宅、古树、古井及其周围环境的保护、开发和利用，延续历史文脉；少数民族特色浓郁的村庄，深化对少数民族民居民俗的保护和挖掘，保留滇东南传统建筑风貌，形成师宗县乡村魅力空间展示的亮点。

重点优化。主要包括集聚发展类村庄、城郊融合类村庄，以村庄服务设施提升和村庄绿化项目为重点，正向引导，整体建筑风貌必须协调统一、内部景观应组织有序，与地形等外围环境互动呼应，重点优化村庄土地利用结构、布局、建筑颜色与高度。建筑形式上，建筑分布密度、朝向与地形相适应，不宜改变村庄分布的自然肌理，建筑构造与色彩宜以生态、乡土风格为主；建筑色彩上，主体色顺应本土建筑色系或相近色系；建筑材料上，宜采用本土材料；环境风貌塑造上，保护村庄外围生态环境质量并形成景观互动，与邻近村庄风貌保持协调，内部景观应组织有序，采用本土植被，宜突出 1~2 种特色景观植物，兼具实用性与观赏性，形成与周边的山林田园原生景观风貌相协调的村庄景群。

一般整治。主要包括整治提升类村庄，以治理农村“脏、乱、散、差”为重点，反向管控，严禁出现与村庄整体环境不符的建筑风格与

景观，整体实施美化亮化和基础设施提升工程。建筑布局上，不宜大面积改造地形，不应采用与乡土环境不协调的建筑形式和颜色，严禁建筑主体色与现状村庄住宅整体色调相冲突，以及村庄住宅或围墙侵占村庄道路等现象；环境风貌塑造上，不应出现大面积的裸露土地，开展乡村环境整治，包含村道硬化、垃圾处理、卫生改厕和污水处理四大类内容，同时对村庄内新建农房风格欧式化问题进行整改，禁止出现与本土传统民居风格严重不符的新建建筑，保持村庄风貌协调统一；对搬迁撤并后的村庄进行环境综合整治。

六、产业布局与乡村振兴

1、统筹优化产业布局

充分发挥农业产业链固有基础优势，衔接县域农业空间格局发展引导，加强农业产业链各环节建设，促进农村一二三产业与农文旅融合发展。以产业振兴作为推动乡村全面振兴的动力引擎，推进煤炭资源整合重组、技改提升、转型升级。在巩固传统产业的基础上突破产业瓶颈，深入打造马铃薯、黑山羊、花卉等高原特色产业发展，建立马铃薯产业“产、贮、销”一体化产业链，做大“薯品牌”，将雄壁镇打造成为师宗县马铃薯加工企业的原料基地；立足资源优势，以发展壮大畜牧养殖业作为产业振兴的着力点，着重培育黑山羊养殖；将万寿菊产业作为培育农村主导产业、持续壮大村集体经济的重要途径，

为全面推进乡村振兴注入新动能；大力发展蟠桃、黄桃等山地特色高效农业产业，依托桃花节、采摘节等农娱体验活动，拓展品牌知名度、延伸桃产业价值链，实现经济效益的扩大化。同时，积极建设“农业+文化”“生态+农业”“互联网+农业”等多元融合业态，科技赋能农产、乡村旅游发展，全面推进雄壁农业产业现代化进程。

2、保障乡村产业发展用地

优化一二三产融合发展用地布局，鼓励优先通过村庄整治、土地整理等方式结余的农村集体建设用地保障乡村产业项目用地，鼓励乡村重点产业和项目使用集体经营性建设用地。统筹布局农业设施建设用地，支持乡村产业发展。

七、优化公共服务设施配置

1、构建乡村生活圈

构建系统化、网络化的乡村生活圈，按照步行 5~15 分钟、乡村骑行 15~30 分钟可达的空间尺度，统筹布局乡村教育、医疗卫生、文化、体育、社会福利和生活保障等公共服务设施与基础设施，健全公益事业设施配置，促进设施共建共享，满足村民卫生服务、文化活动等日常生产生活需求。

专栏：雄壁镇公共服务设施配置体系

服务等级	生活圈	服务人口 (万人)	配建要求
乡镇级	30 分钟骑行	1-5	服务半径 5-10 千米，配套全方位、全时段的公益性服务设施，补足短板，适当新增旅游服务设施
行政村级	20 分钟骑行	>0.3	服务半径 0.1-5 千米，保障教育、医疗卫生、文化、体育、社会福利和生活保障等公共服务设施与基础设施基本齐全、功能复合
自然村级	15 分钟步行	>0.02	服务半径 0.08-0.1 千米，重点针对老人、幼儿的基础福利设施

2、建立城乡公共服务体系

落实《师宗县国土空间总体规划（2021—2035 年）》公共服务设施体系布局要求，统筹公共服务设施建设和公共服务均等化。以优化配置“乡镇级—行政村级—自然村级”公共服务设施系统提升为重点，形成等级分明、功能明确的公共服务设施网络。

1、公共教育

中小学。统筹优化镇村中小学布局，提高教育普及普惠水平。改扩建雄壁中学，保留瓦鲁中学、大舍中学共 2 所，提升长期保留的乡镇中学规模办学水平；保留现有中心镇区、各行政村、自然村现状小学并对部分办学用地不足、受自然灾害影响较大的小学进行改扩建或迁建。

幼儿园。加强学前教育设施和托育机构建设，中心镇区至少设置 1 处幼儿园和 1 所普惠托育机构，各行政村原则上至少配设 1 所幼儿园。3000 人以上的大村应独立配置幼儿园，3000 人以下的村可联合办园，人口分散的村庄可设置流动班、季节班。

2、医疗卫生

推进优质医疗资源扩容和均衡布局，推动公立医院高质量发展，强化医疗服务核心功能。重点推动公共卫生服务体系的建设，完善城乡基层医疗卫生服务体系，提升基层医疗卫生服务能力。到 2035 年，每千人口医疗卫生机构床位数不低于 7.5 张，基本实现城乡居民步行 15 分钟内能到达 1 所医疗卫生服务机构。改扩建雄壁卫生院，新建乡镇健康管理和体检中心等项目。各行政村设置至少 1 所村卫生室，提升基层医疗卫生社覆盖率。人口规模大于 1000 人的自然村设置 1 处村卫生室。

3、公共文化

推进基层文化设施提档升级，积极发展文化展览馆、演播 b、沉浸式文化体验等新业态，推进工业遗址、商业中心等拓展文化创意空间。中心镇区、各行政村至少配设 1 处文化站，鼓励支持农家书屋、文化活动中心等设施建设，重点推动各自然村现有文化室、文化传习所（馆）等全面提档升级，最大限度满足居民学习文娱需求。

4、公共体育

以县级体育设施为引领，逐步完善镇村级公共体育设施建设，到2035年，力争师宗县人均体育用地面积不低于2.8平方米。结合公共文化中心、公园、大型广场等，于中心镇区内建设1处全民健身中心和1处体育活动广场。充分利用游园、广场等开敞空间布局行政村级体育运动场地，各自然村按需配设小型健身场地，提升基层公共健身设施效能。

5、社会福利

与文、教、体、卫一体统筹配置社会福利设施，优化养老、殡葬服务等社会福利服务体系，切实保障民众福祉。

养老设施。构建居家社区机构相协调、医养康养相结合的基本养老服务体系，实现乡镇级养老服务设施基本覆盖。到2035年，每千名老年人养老床位数不低于40张。中心镇区保障配设至少1处养老服务设施，可结合卫生院联合设置。各行政村原则上设置至少1所老年人活动中心、老年日间照料中心，可合并建设。人口规模大于600人的自然村设置1所老年人活动中心。

殡葬设施。落实城市公益性公墓、经营性公墓与农村公益性公墓相结合的殡葬设施体系建设目标，根据居民殡葬需求新建农村公益性公墓。

八、道路交通设施体系

1、综合交通体系发展目标

到 2035 年，形成覆盖全域的交通基础设施网，服务生产、物流、生活、旅游，提高交通运输网络效率，建立建管养运可持续发展长效机制，提高行业治理能力和安全发展水平，为实施乡村振兴战略提供坚实的交通运输保障。

2、打造畅达高效的综合交通网

构建快速便捷的对外交通体系。落实师宗县域“两高两普一专线”铁路网络体系布局，规划预控滇东纵向铁路通道（曲靖段）、南昆高速铁路、师宗货运专线用地落位。

全面提升公路路网通行能力和服务水平。全面推进县乡级公路规划建设和提级改造工程，打通雄壁镇到师宗县中心城区、其他各街道（乡镇）、外围县（市）及道路交通场站的交通联系。

落实“四好农村路”“美丽公路”建设。实施重要乡道提升为三级公路标准及乡道建设工程，提升改造农村公路 500 千米以上，农村公路路面宽度不低于 5 米，配套建设绿化、美化等，实现村村通安全美丽硬化路，提升道路通行条件，重点加强通往矿区山路的修建和维护修养工作。



图 8-1 道路交通规划图

3、完善客货运枢纽体系建设

建设乡镇综合客运运输枢纽。规划新建雄壁镇乡镇汽车客运站于中心镇区内，直通直达师宗汽车客运站，提高客运班线通村率，提升乡镇客运服务水平。

完善乡镇物流设施建设。于中心镇区新建物流配送站，站点面积约 5000 平方米，涵盖运输、储存、装卸、搬运、配送、信息处理等基本功能，满足工业品下乡、农产品进城及冷链物流的需求，实现物流要素集聚，以点带面推动物流产业集聚发展。

九、市政基础设施体系

1、完善城乡供水体系

提升城乡供水安全保障水平，加强地表水源水库工程建设，推进城乡供水一体化工程，分散、偏远村庄采用联村供水形式。至 2035 年，城乡供水水源水质达标率达到 100%。

2、建立排水收集处理系统

实行雨污分流的排水体制。改扩建污水再生处理厂，同时辐射周边村庄，加强污水再生利用。健全雨水管道系统建设，发生设计标准内的雨降雨时不内涝。

3、提升电网保障和输送能力

加快本地分布式能源开发与利用，降低系统受电依赖度。提升本地供电质量，加强本地电网与外部区域电网的联络，形成安全可靠、智慧灵活、低碳绿色的供电网络。

4、提升乡镇供气水平

加快推进乡镇天然气管道建设，构建多气源格局，中心镇区以管道天然气为主要气源，管道气不易到达的偏远农村地区以液化石油气、沼气为气源。

5、建成全面覆盖的通信网络

加快本地网络布局优化，支撑未来数字化、智能化转型。建成泛在高速的通信网络，实现高速有线接入、泛在无线覆盖，中心镇区5G网络覆盖率达到100%。

6、完善环卫基础设施布局

完善垃圾分类收运处置体系，推进垃圾分类收运处置设施建设，提升垃圾减量化、无害化、资源化水平，至2035年，垃圾无害化处理率达到100%。

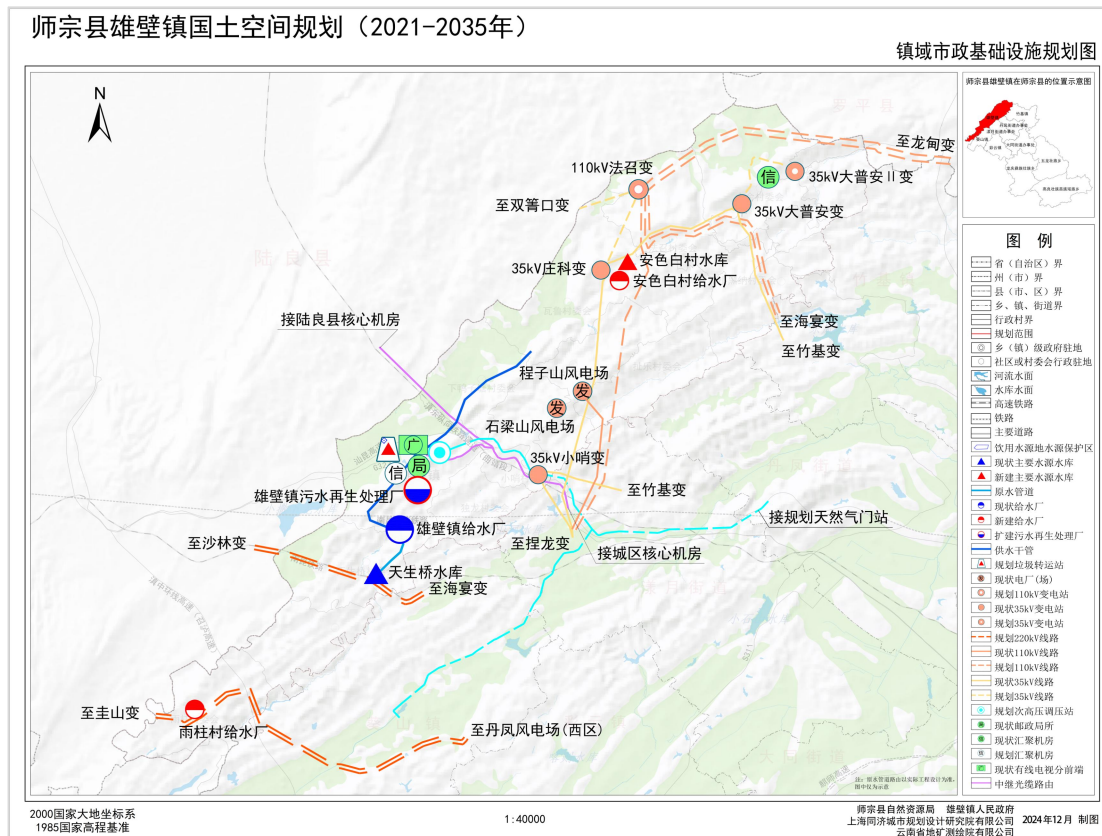


图 9-1 市政基础设施规划图

十、综合防灾与安全韧性

1、明确综合防灾减灾目标

坚持以防为主、防抗救相结合，强化重点灾害风险防控，完善防灾减灾设施建设，全面提升综合防范能力，有效降低突发事件影响，增强应对灾害的抗冲击力、适应能力和恢复能力。

2、完善防灾减灾体系

（1）防洪排涝

乡镇防洪标准为10~20年一遇，山洪防治标准采用10年一遇，中心镇区内涝防治设计重现期为20年一遇。综合采用地表拦蓄、堤防完善、海绵城市等措施，保障防洪排涝安全。

（2）抗震工程

抗震基本设防烈度为Ⅶ度，城市生命线系统和重要基础设施提高1个设防等级。已建设的建筑物、构筑物，未采取抗震设防措施的应进行抗震加固改造，满足抗震设防标准要求。

（3）地质灾害

加强群测群防网络体系建设，建立地质灾害监测及信息管理数据库，针对建成区及周边区域的地质灾害隐患点，统筹考虑风险程度，采用疏散避让为主，集中工程治理为辅的方式进行防治。

(4) 消防安全

设置乡镇政府专职消防站，农村地区建设微型消防站和志愿消防服务队，完善消防车入村通道建设，提升乡镇消防安全保障水平。

(5) 公共卫生

完善应急医疗救治体系建设，健全公共卫生服务体系。重点提高疾病预防控制设施建设标准，提升医疗设施平疫功能转换能力。建立健全传染病等重大疫情救治机制，保障各级物资供应安全可控。

3、提高应急救援处置能力

建设镇级应急指挥场所，加强应急救援队伍建设。提升基础设施系统韧性，建设生命线保障基础设施体系。结合镇卫生院建设应急医疗救助站，完善应急医疗救护体系。推进固定、紧急等分级避难场所建设。依托高速公路和城镇道路构建避难救援通道体系。完善镇、村两级应急物资储备体系。



图 9-2 综合防灾规划图

十一、资源保护与利用

1、耕地资源保护与利用

(1) 严格保护耕地资源

严格落实县级国土空间总体规划下达的耕地保护目标和永久基本农田保护目标。落实最严格耕地保护制度，坚决遏制耕地“非农化”，强化耕地数量、质量和生态保护。加强永久基本农田管制，规范永久基本农田上的农业生产经营活动。全面落实一般耕地用途管制，严格控制耕地转为其他农用地。

(2) 加强耕地质量建设

加强永久基本农田保护和建设，严格永久基本农田占用与补划。加强耕地质量建设，综合提升耕地质量与产能，实施耕地质量保护与提升行动。推动高标准农田建设和高效节水灌溉。多举措提升耕地质量，确保粮食种植面积不减少、产能有提升、产量不下降，不断夯实和提高粮食产能。

(3) 维护耕地生态功能稳定

加强耕地生态基础设施建设，增强耕地生态系统的抗逆性和缓冲性，提升系统生态功能和景观功能，实现农业、生态空间因地制宜相互转换。强化耕地面源污染防治，保障耕地土壤环境安全。

2、林草湿资源保护与利用

(1) 林地资源保护与利用

加强山林资源保护，完成上级下达森林覆盖率指标。雄壁以发展生态林、经济林果为主，提高生态服务功能。

完善林地分级保护，实行差别化管理。严格执行全面停止天然林商业性采伐规定，加强天然林保护，提高生态碳汇能力。加强公益林保护和重点商品林基地建设。

(2) 草地资源保护与利用

落实上位规划下达保护目标，推进草地资源合理利用与保护。加强草地保护，强化草地空间用途管制，加强征占用草地审核审批；提

高天然草原综合植被盖度和生物量，提升草原生态系统的稳定性和质量。

(3) 湿地资源保护与利用

实施湿地面积总量管控，实行分级管理，多策并举保护湿地，确保湿地面积保持稳定，稳步提高湿地保护率。

以湿地公园区域、重要水源地生态系统及其生物多样性保护与修复为重点，实施相应的保育、修复、监测和科普宣传工程，全面维护湿地生态系统的结构特性和生态功能，有效防止湿地生态系统的破坏或改变。

3、水资源保护与利用

深入落实最严格水资源管理制度，严守水资源开发利用总量控制、用水效率控制和水功能区限制纳污“三条红线”。规划期内严格按上级下达《师宗县国土空间总体规划（2021—2035年）》任务要求，做好用水总量控制管理工作。

加大水污染防治和水资源保护工作力度。以竹箐河、箐底河、大舍河为重点，加强对水土流失严重地区进行综合治理，维持河流干流及支流划定的功能区水环境质量达标。

4、能矿资源保护与利用

(1) 推进矿产资源绿色开发

落实上级规划布局的能源资源基地、国家规划矿区和重点开采区，严格新建矿山准入，推动区内优势资源规模开发和高效利用。

全面落实上级规划划定的勘查规划区块 1 个，为空白区新设，勘查主矿种为玄武岩；开采规划区块 9 个，主要为煤、建筑石料用灰岩和砖瓦用页岩。坚持生态优先、绿色发展，合理控制煤、水泥用石灰岩等矿产资源开发强度，依靠科技进步，推动矿业转型升级，加快矿山绿色化、智能化建设。

严格矿产资源开发准入管理。矿产开发从严落实联勘联审制度及国土空间规划、矿产资源规划、“三区三线”等相关管控要求；严格执行国家产业政策和矿产资源勘查开发调控政策。

(2) 持续优化能源结构

坚持能源可持续发展。构建多元的能源供给体系，加快清洁能源的开发利用，优化能源发展结构，大力发展可再生能源，扩大天然气利用规模。加快推进建筑、交通等重点领域的新能源替代，加快充电场站建设，逐步扩大新能源替代范围。统筹天然气和电力等能源系统，建立新能源与传统能源协同互补、梯级利用的综合供应体系。

5、历史文化资源保护与传承

(1) 构建文化与自然遗产保护空间体系

规范有序开展矿山生态修复，维育自然景观和喀斯特地貌整体性和完整性，突出师宗高原景观特色。以历史文物保护单位为重点，传承非物质文化遗产，加强文化保护及整体环境的真实性。尊重雄壁镇生态底色、历史文化底蕴及民俗风情特色，注重全域城乡空间形态的统筹协调与优化，构建雄壁“坝高田园美”“一村一光景”美丽宜居新风貌。

(2) 划定历史文化保护线

落实各级文物保护单位等历史文化遗存的历史文化保护线，按照国家及云南省相关法律法规及行政主管部门相关保护管理要求进行保护，其中雄壁镇尚未核定公布为文物保护单位的不可移动文物 4 处。依据《中华人民共和国文物保护法》等相关法律法规，对不可移动文物进行保护和管理。暂未认定公布保护范围的历史文化遗产保护要素，及时落实动态补划，不断丰富历史文化保护体系。

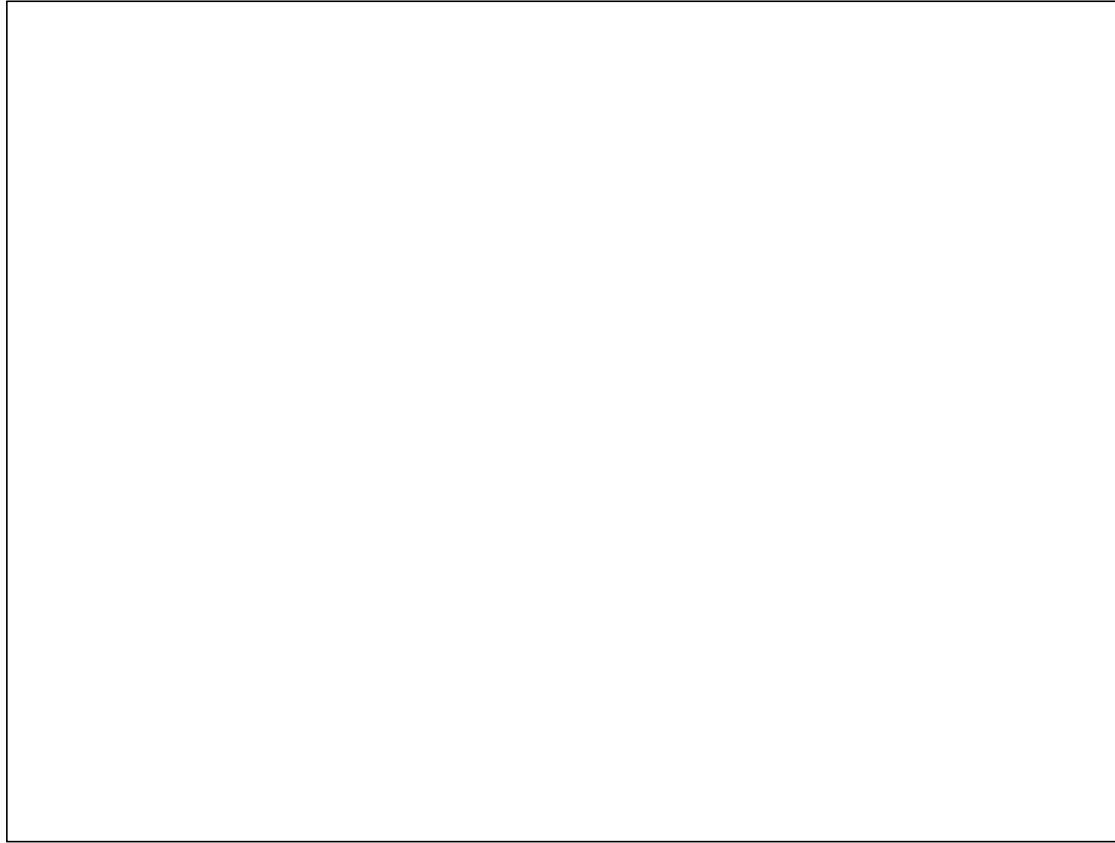


图 11-1 历史文化保护规划图

(3) 提升非物质文化遗产传承弘扬水平

提升非遗传承人传承能力。利用民俗文化馆、图书馆、博物馆等公共文化设施或专门的非遗传承体验设施，为代表性传承人提供必要的传承场所。支持代表性传承人参与非遗展览展示、文化交流等活动。

提高非遗传承体验设施效能。协同保护和传承、传播全域内现有非物质文化遗产。通过改（扩）建、新建等方式建设非遗综合展示场所、传承中心、非遗体验基地、研学基地等。鼓励企业、学校、社会机构利用已有的设施，对非遗项目进行展览展示。鼓励和支持具备一定传承基础和生产规模的企业建立展示馆和生产性保护体验基地。

推动非遗与科技融合，创新传播手段。采用数字采集、储存、展示、传播等技术，将非物质文化遗产转换、再现、复原成可共享、可再生的数字形态，并以新的视角加以解读，以新的方式加以保存和利用。利用“文化和自然遗产日”、民俗传统节日等重要时间节点，组织开展非遗展示、展演、论坛、讲座、比赛、评选等各类传播活动，促进非物质文化遗产与旅游高质量融合发展。

十二、生态修复与国土综合整治

落实上位规划确定的乡镇生态修复和国土综合整治的类型、重点区域和重大工程，明确国土空间生态修复和国土综合整治目标任务、空间范围以及规模、结构、布局和时序。区域内涉及的生态修复和国土综合整治重点区域主要为湿地生态修复重点区、矿山生态修复重点区、农用地整治重点区。

1、山水林田湖草系统生态修复

区域内生态修复内容主要为水环境整治和湿地生态修复、石漠化防治、水土流失综合防治、森林生态修复与植被恢复。

水环境整治和湿地生态修复。系统开展竹箐河、箐底河流域水体生态修复。加强水源涵养，推进涵养区退耕还林还草还湿治理，开展马拉抽水站饮用水源地生态保护和自然恢复；结合湿地公园建设对河流水系、水库及其周边等区域开展湿地生态修复；衔接上位规划重点

推进湿地公园水源涵养工程、小流域水生态修复工程、水源地水生态修复工程。

石漠化防治。结合县级国土空间规划安排，雄壁镇石漠化中度以上地区重点开展地表损毁迹地修复。

水土流失综合防治。在雄壁镇辖区内水土流失区域开展水土流失治理，衔接上位规划重点推进小阿舍小流域国家水土保持重点工程、竹菁河上游水土保持与矿山综合治理工程。

森林生态修复与植被修复。对雄壁镇公益林进行森林抚育和森林质量改善提升，加强集镇面山造林绿化修复。衔接上位规划重点推进城乡面山植被恢复工程、公益林管护工程。

2、矿山修复

深入推进绿色矿山建设。通过对采矿环境、堆场、办公环境、各环节污染进行综合整治，美化矿容矿貌。

加强生产矿山生态保护修复。重点加强自然保护区及水源地周边矿山生态环境保护修复，优化布局，加强在采矿山生态环境保护，开展废水、粉尘、固体废弃物等污染物综合防治，减轻矿产开发对生态环境的影响和破坏。

废弃矿山治理修复。结合上位国土空间规划对辖区内的采矿用地因地制宜采用工程措施进行生态修复，坚持“因地制宜、一矿一策”原则，持续推进绿色矿山建设和历史遗留矿山生态修复工作。规划期

内，衔接上位规划重点推进历史遗留矿山生态修复、师宗县“十四五”采煤沉陷区综合治理工程、竹菁河上游水土保持与矿山综合治理工程等矿山生态修复工程。

3、农用地综合整治

立足辖区内现有农田、生态、村落等乡村资源，依托地理区位优势，按照上位规划要求，始终以保护为第一要务，争取辖区内的生态空间总量不减，耕地质量有所提升，建设用地集约节约，强化修复整治，挖掘存量，严格管控。

高标准农田建设：开展高标准农田建设，对农田进行田、土、水、路、林电、技、管的科学规划，建成田面平整、格田成方、机耕道路通达、能灌能排地力水平较高的高标准农田。规划期内，优先把位于农田保护区内永久基本农田建成高标准农田。

耕地提质改造：对具备垦造为水田条件的旱地，开展灌排沟渠等水利设施项目建设，实施“旱改水”工程；对不具备垦造为水田条件的旱地，通过耕地提质改造，提高耕地质量。规划期内，衔接上位规划推进师宗县耕地质量提升改造项目。

宜耕后备土地资源开发：坚持数量、质量和生态并重，实现耕地后备资源的有序开发利用。根据耕地后备资源补充空间，规划期内，雄壁镇可开发宜耕后备资源规模 54.03 公顷。

土壤污染防治：加强农用地土壤质量监测，建立农用地土壤预警机制。加强土壤改良，重视有机肥使用和秸秆还田，通过测墒节灌、水肥一体化、先进植保、深耕深松等修复手段，改善土壤性状，提高土壤肥力；推进土壤污染修复，通过植物、微生物修复、化学、物理修复和综合修复等修复手段消除土壤污染，确保农业土壤质量达标和优质农产品的持续供给。规划期内，衔接上位规划安排推进师宗县耕地生产障碍修复利用项目，同时加强农用地生态景观塑造。

4、建设用地综合整治

规划期内，对区域内建设用地中未利用的空闲地、闲置宅基地、“一户多宅”等低效用地综合整治，通过实施人居环境整治工程，补齐公共服务设施短板，改善村容村貌，提升生产、生活与居住环境。

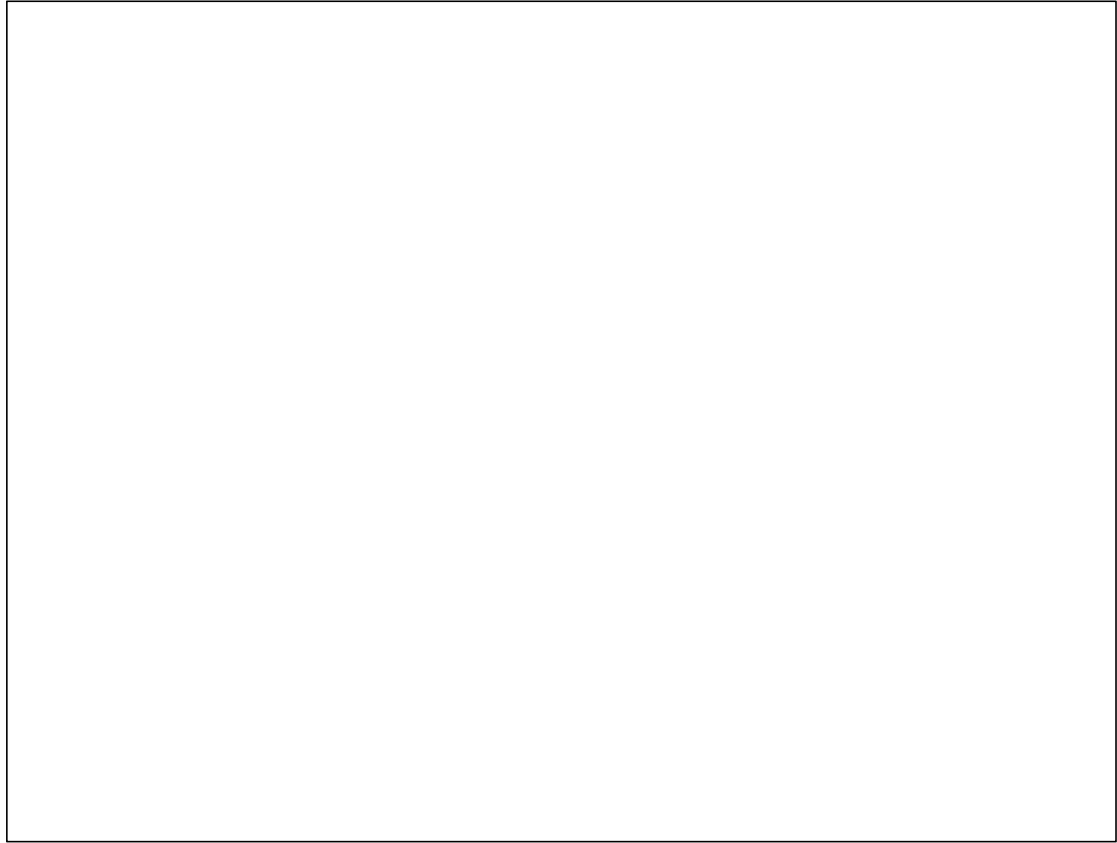


图 12-1 生态修复和综合整治规划图